



**FORSLAG TIL LOKALPLAN NR. 323**  
FOR VINDMØLLER VED AUSUMGAARD  
MED TILHØRENDE KOMMUNEPLANTILLÆG NR. 10  
HØRING FRA DEN 7. SEPTEMBER TIL DEN 2. NOVEMBER 2011



# PLANGRUNDLAG

## ORDLISTE

### LOV OM PLANLÆGNING

Planloven blev vedtaget af Folketinget den 6. juni 1991 og trådte i kraft den 1. januar 1992. Planloven er sidenhen revideret adskillige gange.

Planloven samler og erstatter bestemmelser fra en række tidligere planlægningslove.

Lands- og regionplanloven, kommuneplanloven, lov om ekspropriation til byudvikling, by- og landzoneloven samt (delvist) lov om sommerhuse og camping.

Planloven skal bl.a. sikre, at den sammenfattende planlægning forener de samfundsmæssige interesser i arealanvendelsen.

### KOMMUNEPLAN

Kommuneplanen er en plan for hele kommunes udvikling. Planen er desuden en oversigt over, hvor der skal være boliger, erhverv, centre, grønne områder, veje osv. Kommuneplanen fastlægger rammerne for indholdet i de mere detaljerede lokalplaner. Kommuneplanen udarbejdes indenfor rammerne af en godkendt regionplan. Byrådet skal arbejde for kommuneplanens gennemførelse.

Struer Kommunes Byråd har den 15. december 2009 vedtaget "Kommuneplan 2009-2020".

### KOMMUNEPLANENS RAMMEBESTEMMELSER

Kommuneplanen skal indeholde rammer for, hvad der kan bestemmes i lokalplaner for de enkelte dele af kommunen.

Rammerne udgør således et supplement til og en uddybning af bestemmelserne i kommuneplanens hovedstruktur.

### LOKALPLAN

Lokalplanen er den detaljerede plan, der fortæller, hvad der skal ske i de enkelte områder i kommunen, f.eks. om arealers anvendelse, bygningers placering osv.

Kommunen har altid ret og undertiden pligt til at udarbejde en lokalplan. Kommunen har pligt til at udarbejde en lokalplan,

før der gennemføres større udstykninger eller større bygge- og anlægsarbejder, herunder større nedrivninger. Pligten til at udarbejde lokalplaner skal sikre en sammenhæng i den kommunale planlægning, samt borgernes indsigt og indflydelse på planlægningen. Lokalplanerne skal udarbejdes efter retningslinier givet i kommuneplanen, og de skal i øvrigt være i overensstemmelse med kommuneplanen.

Kommunen kan bruge sin ret til at udarbejde en lokalplan, når Byrådet ønsker at inddrage borgerne i de ændringer, der skal ske og dermed få informeret og engageret borgerne. Byrådet kan således høre borgernes synspunkter, ændringsforslag og gode idéer, inden lokalplanen vedtages endeligt.

Lokalplaner indberettes til Statens planregister "Plansystem DK" og er juridisk bindende for de enkelte berørte ejendomme.

### BYPLANVEDTÆGT

Byplanvedtægter modsvares efter kommuneplanlovens ikrafttræden af lokalplaner. Eksisterende byplanvedtægter vil med tiden blive afløst af lokalplaner.

### BY- OG LANDZONE SAMT

#### SOMMERHUSOMRÅDE

Byzoner er områder, som er udlagt til bymæssig bebyggelse.

Landzoner er områder, der hovedsageligt benyttes til landbrug, skovbrug og fiskeri.

Sommerhusområder er områder udlagt til sommerhusbebyggelse.

# INDHOLD



<b>1</b>	<b>INDLEDNING</b>	<b>7</b>
1.1	LOKALPLANENS BAGGRUND	7
1.2	LOKALPLANENS FORMÅL	7
1.3	LOKALPLANENS OPBYGNING	7
1.4	OFFENTLIGHEDSPERIODE	7
1.5	LOKALPLANENS MIDLERTIDIGE RETSVIRKNINGER	7
<b>2</b>	<b>EKSISTERENDE FORHOLD</b>	<b>9</b>
2.1	OMRÅDETS BELIGGENHED OG AFGRÆNSNING	9
2.2	OMRÅDETS STØRRELSE OG ZONEFORHOLD	9
2.3	TERRÆNFORHOLD	9
2.4	TRAFIKALE FORHOLD	9
2.5	OMRÅDETS ANVENDELSE	9
2.6	OMRÅDETS OMGIVELSER	9
<b>3</b>	<b>IDÉ OG INDHOLD</b>	<b>11</b>
3.1	LOKALPLANENS IDÉ	11
3.2	BEBYGGELSE OG ANLÆG	11
3.3	TRAFIKBETJENING	11
3.4	UBEBYGGEDE AREALER	11
3.5	MILJØFORHOLD	11
<b>4</b>	<b>FORHOLD TIL ANDEN PLANLÆGNING</b>	<b>15</b>
4.1	STRUER KOMMUNEPLAN 2009 - 2020	15
4.2	LOKALPLANER	15
4.3	FREMTIDIGE VEJE	15
4.4	LANDZONEADMINISTRATION - BONUSVIRKNING	16
4.5	LOKALPLANENS RETSVIRKNINGER	16
<b>5</b>	<b>FORHOLD TIL ANDEN LOVGIVNING</b>	<b>17</b>
5.1	LOV OM FREMME AF VEDVARENDE ENERGI	17
5.2	NATURBESKYTTELSESLOVEN	17
5.3	SKOVLOVEN	18
5.4	MUSEUMSLOVEN	18
5.5	BESKYTTEDE DYREARTER	19
5.6	LOV OM LUFTFART	19
5.7	LANDBRUGSLOVEN	19
5.8	FORURENINGSFORHOLD	19



# INDHOLD

5.9	MILJØVURDERING	20
5.10	SERVITUTTER	20
<b>6</b>	<b>KOMMUNEPLANTILLÆG NR. 10</b>	<b>21</b>
6.1	FORORD	23
6.2	GÆLDENDE RETNINGSLINJER	23
6.3	ÆNDRING AF RETNINGSLINJER	25
<b>7</b>	<b>BESTEMMELSER</b>	<b>27</b>
§ 1	LOKALPLANENS FORMÅL	29
§ 2	LOKALPLANENS OMRÅDE OG ZONESTATUS	29
§ 3	OMRÅDETS ANVENDELSE	29
§ 4	UDSTYKNINGER	29
§ 5	BYGGERIETS OMFANG OG PLACERING	29
§ 6	BEBYGGELSENS YDRE FREMTRÆDEN	30
§ 7	UBEBYGGEDE AREALER	30
§ 8	VEJE, STIER OG PARKERING	30
§ 9	TEKNISKE INSTALLATIONER	31
§ 10	FORUDSÆTNINGER FOR IBRUGTAGNING	31
§ 11	TILLADELSER ELLER DISPENSATIONER FRA ANDRE MYNDIGHEDER	31
§ 12	TILLADELSER ELLER DISPENSATIONER IHT. ANDEN LOVGIVNING	31
§ 13	LOKALPLANENS RETSVIRKNINGER	31
	VEDTAGELSESPÅTEGNING	33

Lokalplanens juridiske del udgøres alene af lokalplanens bestemmelser med tilhørende kortbilag. Kortbilag er ikke målfaste, hvor målforhold ikke er påført.



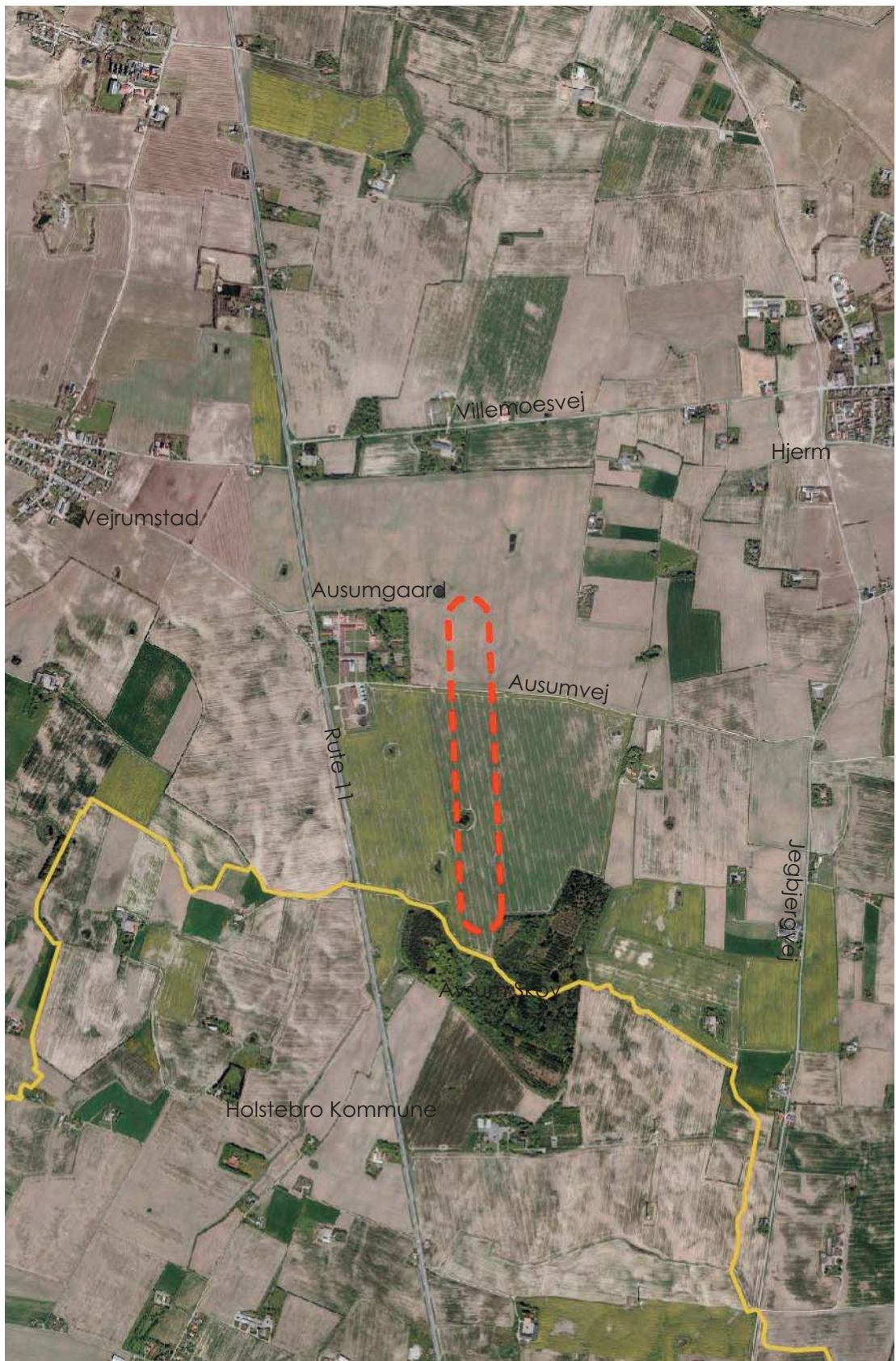
# REDEGØRELSE





# LUFTFOTO AF LOKALPLANOMRÅDET

## KAPITTEL 1





## 1.1 LOKALPLANENS BAGGRUND

Baggrunden for lokalplanen er, at Struer Kommune har modtaget en ansøgning om opstilling af vindmøller ved Ausumgaard. Området ved Ausumgaard er i Struer Kommuneplan 2009 - 2020 udlagt som rammeområde 5 V 3 til opstilling af vindmøller.

Ansøgningen omfatter et hovedforslag med opstilling af fire vindmøller på lige række med en totalhøjde på 140 meter. I ansøgningen indgår et alternativt forslag bestående af fem vindmøller med en totalhøjde på 125 meter. Struer Byråd har besluttet at udarbejde lokalplan for hovedforslaget.

Som indledning til planlægningen fremlagde Struer Kommune et debatoplæg i perioden fra den 4. til den 25. maj 2011. Der er efterfølgende udarbejdet en miljørapport - en kombineret vurdering af virkning på miljøet (VVM) og miljøvurdering (MV) - hvori både hovedforslag og det alternative forslag belyses. Miljørapporten offentliggøres sammen med denne lokalplan.

## 1.2 LOKALPLANENS FORMÅL

Formålet med lokalplanen er at sikre, at ovennævnte projekt etableres på en måde, der udnytter det udlagte vindmølleområde bedst muligt, og at vindmøllerne fremtræder ensartede og harmoniske i landskabet.

Det er væsentligt for Struer Kommune, at opstilling af vindmøllerne indenfor området sker på en måde, hvorved der opnås den størst mulige afstand til fremtidige byudviklingsområder, og samtidig, at gener ved naboer, i form af støj og skyggekast, minimeres mest muligt.

Jordbrugets interesser skal endvidere tilgodeses ved, at vindmøller og tilkørselsveje bliver placeret, hvor de generer landbrugsdriften mindst muligt.

I og ved lokalplanområdet ligger beskyttede områder. Planlægningen skal ske med henblik på at minimere påvirkningen af disse mest muligt.

## 1.3 LOKALPLANENS OPBYGNING

Lokalplanen er inddelt i to dele bestående af en redegørelse og bestemmelser.

Bestemmelserne, der fremgår af den bagerste del af lokalplanen, er juridisk bindende for de enkelte ejendomme.

Redegørelsen fungerer som den forklarende del af lokalplanen. I redegørelsen informeres om hensigten med lokalplanen, de eksisterende forhold i området og hvilke forhold, der kan have betydning for lokalplanens gennemførelse. Den regulering af området, der finder sted med lokalplanens bestemmelser, er også beskrevet i redegørelsen og kan således underbygge, hvilke hensigter der ligger bag lokalplanens bindende bestemmelser.

## 1.4 OFFENTLIGHEDSPERIODE

For at sikre kommunens borgere kendskab til og mulighed for indflydelse, fremlægger Byrådet et forslag til lokalplan i mindst otte uger. Forslag til lokalplan nr. 323 er derfor fremlagt i offentlig høring i perioden fra den 7. september 2011 til den 2. november 2011.

## 1.5 LOKALPLANENS MIDLERTIDIGE RETSVIRKNINGER

Indtil forslaget er endeligt vedtaget af Byrådet, må de ejendomme, der er omfattet af forslaget ikke udnyttes på en måde, der kan foregribe indholdet af den endelige lokalplan. Der gælder ifølge Lov om planlægning § 17 et midlertidigt forbud mod udstykning, bebyggelse og ændring af anvendelsen. Den eksisterende, lovlige anvendelse af ejendommen kan fortsætte som hidtil.

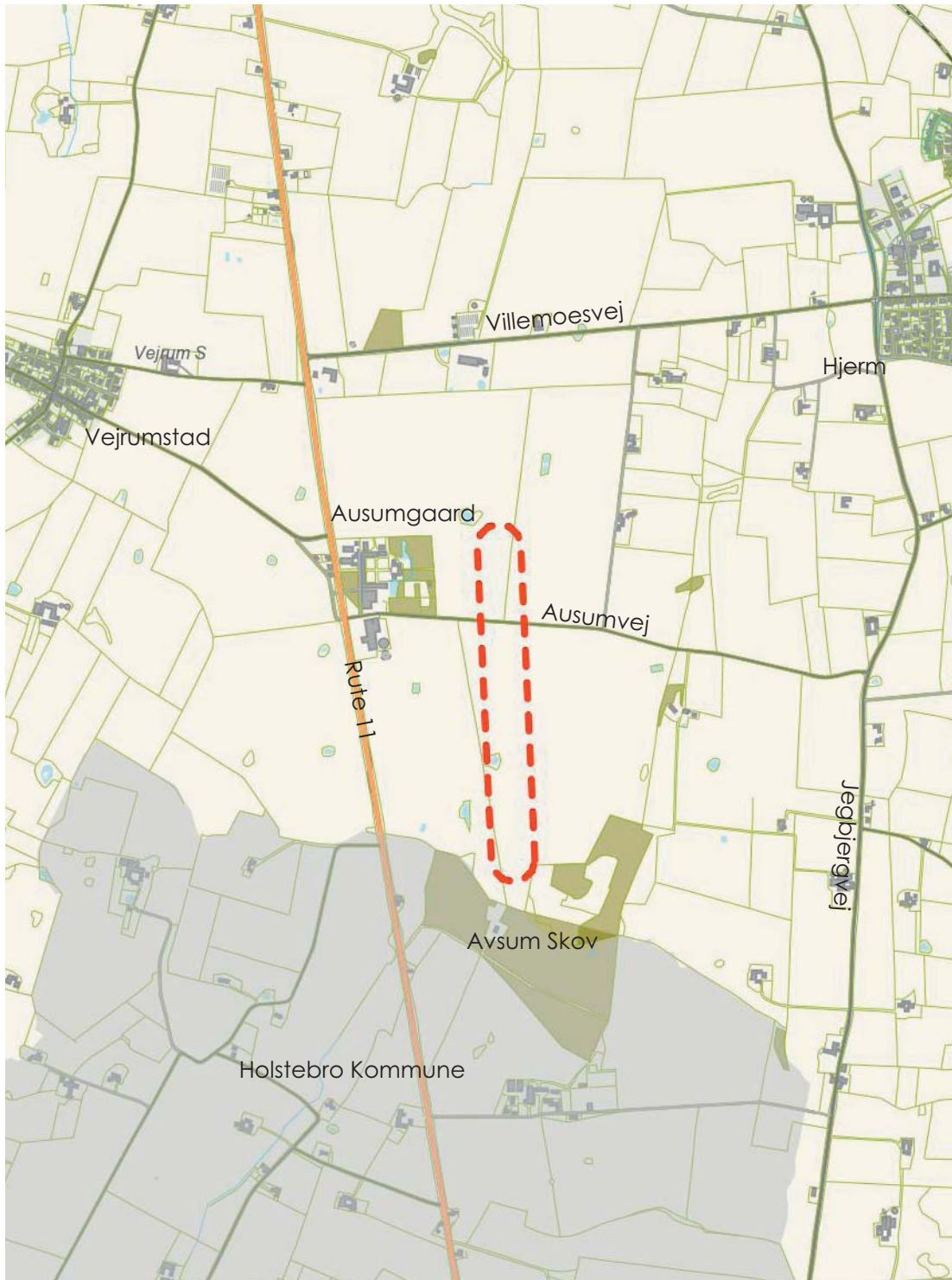
Efter udløbet af indsigelsesfristen kan Byrådet dog tillade, at en ejendom bebygges eller udnyttes i overensstemmelse med forslaget, hvis følgende forudsætninger er opfyldt, jf. § 17, stk. 2 og 3:

- Byggeriet/udnyttelsen er i overensstemmelse med såvel kommuneplanen som lokalplanforslaget



- Der er ikke tale om et større byggearbejde
- Der er ikke fremsat indsigelse fra Miljøministeren (Naturstyrelsen Odense,

Roskilde eller Århus), eller andre statslige myndigheder, nabokommuner eller en berørt nationalparkfond efter §§ 29, 29 a eller 29 b og 29 c.



----- LOKALPLANOMRÅDE



## 2.1 OMRÅDETS BELIGGENHED OG AFGRÆNSNING

Lokalplanområdet ligger i åbent land mellem Struer og Holstebro. De nærmeste bebyggelser i områdets nærzone er Ausumgaard vest for mølleområdet, spredt bebyggelse omkring lokalplanområdet og byerne Vejrumstad mod nordvest og Hjerm mod øst. Området ligger relativt tæt på Struer, ca. 5 km mod nord, og Holstebro, ca. 4 km mod syd. De nye møller vil blive opstillet langs rute 11, den primære rute mellem Holstebro og Struer, og en af de væsentligste færdselsruter i det vestlige Limfjordsområde. Den nærmeste mølle vil være placeret omkring 400 meter fra vejen.

Lokalplanområdet afgrænses som vist med rødt på kortet på modstående side.

Lokalplanområdet omfatter arealer til vindmøllerne, arbejdsarealer omkring og tilslutningsvejene til vindmøllerne. Hele lokalplanområdet ligger på arealer tilhørende Ausumgaard.

## 2.2 OMRÅDETS STØRRELSE OG ZONEFORHOLD

Området ligger i landzone og omfatter et areal på ca. 16,6 ha. Området anvendes i dag til landbrug. Området forbliver i landzone ved lokalplanens endelige vedtagelse. Lokalplanen erstatter landzonetilladelser, fordi der i planen er indsat konkrete bestemmelser om udstykning, byggeri, anvendelse mv.

## 2.3 TERRÆNFORHOLD

Lokalplanområdet ligger i et relativt højtliggende morænelandskab ca. 30-50 meter over havets overflade. Nordøst og sydvest for området er landskabet mere kuperet med karakter af randmorænelignende bakker, hvor der opstår lokale højdepunkter på 50-70 meter over havets overflade. Samlet set kan det lokale område beskrives som en større moræne-ø og dødislandskab, hvor den lerede bund har skabt grundlag for et åbent, bebygget og opdyrket landskab.

## 2.4 TRAFIKALE FORHOLD

Den offentlige vej, Ausumvej, passerer tværs igennem den nordlige del af lokalplanområdet. Fra Ausumvej vil der fra nyanlagte markveje kunne gives adgang til vindmøllerne mod henholdsvis nord og syd.

## 2.5 OMRÅDETS ANVENDELSE

Lokalplanområdet er primært agerjord, der indgår i landbrugsmæssig drift. Området bliver ikke brugt rekreativt.

## 2.6 OMRÅDETS OMGIVELSER

Det åbne land omkring Ausumgaard er overvejende landbrugsarealer med dyrkede marker og græsningsarealer. Landbrugslandet brydes dog af en række små lokale naturområder omkring vandløb, sø- og mosearealer.

Der er en del større og mindre skov- og plantagearealer i landskaberne omkring mølleområdet. Nærmest beliggende skovområde er et fredskovsområde, der ligger op til den sydlige udkant af mølleområdet.

Blandt de større skovområder er Mangehøj Plantage (Sir Lyngbjerg Plantage), der ligger ca. 4 km sydvest for mølleområdet. På det højeste punkt i skoven, 69 meter, er der et udsigtstårn med udsigt over landskabet og mølleområdet mod nordøst. På forsiden af lokalplanen er vist en visualisering af, hvorledes vindmøllerne vil fremstå set fra udsigtspunktet. Ud over udsigtspunktet ved Sir Lyngbjerg er der vidt udsyn mod mølleområdet fra Handbjerg Kirkebakke og udsigtspunkt i Klosterheden Plantage.

Der står en række eksisterende vindmøller omkring det nye vindmølleområde. Jf. Vindmøllecirkulæret skal der redegøres for visuelle samspil mellem nye vindmøller og eksisterende vindmøller indenfor en afstand af 28 x totalhøjden; det svarer for dette projekt til en afstand af omkring 3,9 km. Der er for alle eksisterende vindmøller indenfor denne afstand – og på lidt længere afstand – tale om mellemstore



vindmøller med totalhøjder på ca. 100 meter, der står i grupper på tre til otte vindmøller, og enkelte små vindmøller der står alene eller i grupper. Som de væsentligste kan nævnes en møllerække med fire 1.650 kW møller, totalhøjde 100 meter, lige umiddelbart mod syd, i en afstand af omkring 1 km fra de nye møller. Vest for mølleområdet står en møllepark med otte 600 kW møller i en afstand af ca. 2,5 km. Herudover har Struer Kommune vedtaget planer for opførelse af tre vindmøller ved

Quistrup mod nordøst i en afstand af 3,2 km. Vindmøllerne ved Quistrup kan ifølge planerne etableres med en totalhøjde på op til 133,5 meter.

Redegørelse for det visuelle samspil mellem nye og eksisterende vindmøller er foretaget i Miljørapport for vindmøller ved Ausumgaard, der er offentliggjort samtidig med lokalplanforslaget. Konklusionen af miljørapportens redegørelse er kort refereret i lokalplanens afsnit 3.5.



Markerne sydøst for Ausumgaard. Produktionsbygninger til Ausumgaard ses i baggrunden



### 3.1 LOKALPLANENS IDÉ

Lokalplanen åbner mulighed for etablering af projektet benævnt som hovedforslaget i Miljørapport - Vindmøller ved Ausumgaard.

Lokalplanen åbner hermed mulighed for opstilling af op til fire vindmøller med tilhørende adgangsveje, fundamenter og arbejdsarealer.

Produktionen på fire 3,0 MW vindmøller er beregnet til at blive ca. 46.733 MWh årligt. Det svarer til omtrent 7.800 husstandes elforbrug.

### 3.2 BEBYGGELSE OG ANLÆG

Lokalplanens bestemmelser sikrer, at vindmøller indenfor området skal være traditionelle vindmøller bestående af et rørtårn, møllehus og tre vinger.

Der kan efter lokalplanens bestemmelser etableres op til fire vindmøller. Vindmøllernes vingediameter må maksimalt være 112 meter og navhøjden, dvs. kabinens placering over terræn, må maksimalt være 84 meter. Vindmøllernes totalhøjde over terræn til vingspids i højeste position kan dermed maksimalt være 140 meter.

Dette giver et forhold mellem navhøjde og vingediameter på 1:1,33 hvilket sikrer et harmonisk udseende. Forholdet mellem navhøjde og vingediameter ligger indenfor det anbefalede interval i Vejledning om planlægning for og landzonetilladelse til opstilling af vindmøller.

Alle de nye vindmøller skal have et ensartet udseende, ens vingediameter og ens navhøjde over terræn.

Ud over opstilling af vindmøller giver lokalplanen også mulighed for etablering af adgangsveje, vendepladser og andre tekniske anlæg, der er nødvendige for etablering og drift af møllerne.

Vindmøllernes udseende og opstillingen af dem er nærmere beskrevet i miljørapporten.

### 3.3 TRAFIKBETJENING

Med vejadgang fra Ausumvej kan der indenfor lokalplanområdet anlægges veje

til vindmøllerne i retning mod nord og mod syd.

Vejene kan etableres i en bredde på op til 5 meter og vendepladserne kan etableres med et rektangulært areal på 20x40 meter eksklusiv vej. Veje og vendepladser skal være kørefaste (grusbefæstede).

### 3.4 UBEBYGGEDE AREALER

Dyrket landbrugsareal inden for lokalplanområdet, der ikke anvendes til vindmøller, arbejdsarealer eller tilkørselsveje skal i videst muligt omfang fortsat anvendes til landbrugsdrift.

Ubebyggede arealer og permanente arbejdsarealer omkring vindmøllerne, som ikke kan anvendes til landbrugsformål, skal gives et ordentligt udseende ved tilsåning, belægning eller beplantning.

### 3.5 MILJØFORHOLD

Der er gennemført en miljøvurdering samt udarbejdet en VVM-redegørelse (Vurdering af Virkninger på Miljøet) for vindmølleprojektets miljøpåvirkninger. Miljøvurderingen og VVM-redegørelsen er samlet i en Miljørapport for projektet "Miljørapport - Vindmøller ved Ausumgaard".

På de følgende sider gives et kort resumé af de væsentligste miljøforhold ved realisering af vindmølleprojektet. For mere detaljerede informationer om miljøpåvirkningerne henvises til miljørapporten.

#### 3.5.1 VIND SOM ENERGIRESSOURCE

Vind er en vedvarende energikilde, og udnyttelse af vindenergi indebærer betydelige miljømæssige gevinster sammenlignet med produktion af elektricitet ved afbrænding af fossile brændsler som kul, olie og gas. Benyttelse af vindenergi som energiresource bidrager til en uafhængig forsyningssikkerhed. Ved at erstatte el-produktion ved fossile brændsler med vindenergi spares miljøet for store udledninger af drivhusgassen CO<sub>2</sub>, der er medvirkende til den globale opvarmning, samt udledninger af luftforurenende stoffer som SO<sub>2</sub> og NO<sub>x</sub>. Det er beregnet, at projektet i hele dets levetid kan spare miljøet



for udledninger i størrelsesordenen ca. 570.000 ton CO<sub>2</sub>, 120 ton SO<sub>2</sub>, 980 ton NO<sub>x</sub> og 15.700 tons slagger/flyveaske.

### 3.5.2 NATURBESKYTTELSSESINTERESSER

De nærmeste internationale naturbeskyttelsesområder (Natura 2000 områder) ligger i en afstand af ca. 8 km fra lokalplanområdet. Undersøgelserne i miljørapporten viser, at der ikke vil forekomme nogen fysiske eller forstyrrelsesmæssige påvirkninger ind i disse områder. Der vurderes ikke at være væsentlige indvirkninger af projektet på udpegningsgrundlaget for internationale naturbeskyttelsesområder eller indvirkninger på arter omfattet af bilag IV til Habitatdirektivet.

Projektet vil ikke lægge beslag på, eller påvirke, naturtyper omfattet af Naturbeskyttelseslovens § 3.

Den sydligste vindmølle ligger indenfor skovbyggelinien omkring Avsum Skov. Etablering af denne vindmølle kræver derfor dispensation fra Naturbeskyttelseslovens § 17.

Læs mere om projektets indvirkning på natur og miljø i Miljørapportens kapitel 5.

### 3.5.3 SAMSPIL MED ANDRE VINDMØLLER

Jf. § 3, stk. 4 i cirkulære af 22. maj 2009 om planlægning for og landzonetilladelse til opstilling af vindmøller skal der redegøres for det visuelle samspil mellem nye vindmøller og eksisterende vindmøller indenfor en afstand af 28 x totalhøjden.

Visualiseringer, der fremgår af miljørapportens kapitel 3 viser, at man fra kystlinien omkring Venø Bugt tydeligt vil fornemme det visuelle samspil mellem de nye møller, de fire eksisterende møller nord for Måbjerg samt de tre kommende vindmøller ved Quistrup. De tre møllegrupper fremtræder her hver især som afklarede og selvstændige elementer i landskabet.

De nye vindmøller vil gennemgående overgå de fire vindmøller nord for Måbjerg både med hensyn til størrelse og skala. Fra de fleste standpunkter vil det være let at opfatte de to møllegrupper som adskilte, selvstændige anlæg. Der er dog et antal punkter, hvorfra de to møllegrupper vil overlape hinanden i det samme landskabsbillede, og hvor det visuelle samspil står let uafklaret.



Markerne syd for Ausumvej. Til højre ses beplantningen omkring vandhullet, der ligger omtrent i midten af lokalplanens område. Vandhullet er omfattet af Naturbeskyttelseslovens § 3.



### 3.5.4 PÅVIRKNING VED NABOER

Påvirkninger ved de nærmeste naboer er belyst i forhold til visuelle påvirkninger, støj- og skyggebelastninger. Påvirkningerne er vurderet for nabobeboelser i en afstand af omkring 1.000-1.100 meter, da det på forhånd er vurderet, at det er for naboer indenfor denne afstand, at påvirkningen fra de nye vindmøller vil være væsentligst.

#### 3.5.4.1 AFSTAND TIL NABOER

I cirkulære af 22. maj 2009 om planlægning for og landzonetilladelse til opstilling af vindmøller er der fastlagt en mindste afstand fra en vindmølle til nabobeboelse på 4 gange totalhøjden, hvilket med den maksimale tilladte totalhøjde på 140 meter giver en afstand på 560 meter.

Indenfor denne afstand ligger Ausumgaard og yderligere tre ejendomme; Villemoesvej 10 og Struer Landevej 40 og 42.

Ejeren af Ausumgaard er medejer af projektet. Det er vurderet at ejeren vil have reel indflydelse på møllernes drift som følge af sin store andel i projektet. Beboelsen på Ausumgaard betragtes derved ikke som nabobeboelse og er dermed ikke omfattet af afstandskravet.

Beboelserne på de tre øvrige ejendomme forudsættes nedlagt. To af ejendommene er allerede i dag ubeboede.

For alle øvrige nabobeboelser er afstandskravet opfyldt. Afstanden mellem de nye vindmøller til driftsbygninger til landbrug eller andre erhvervsformål har ingen betydning i forhold til afstandskravet.

#### 3.5.4.2 VISUEL PÅVIRKNING

Baseret på kortanalyser skønnes det, at for under en tredjedel af naboerne er boligen og de primære udendørs opholdsarealer vendt direkte mod vindmøllerne uden væsentlig skærmende bevoksning. For omkring halvdelen af naboerne vil bevoksning og/eller øvrige bygninger mellem boligen og møllerne skærme for udsigten til møllerne fra centrale opholdsarealer. Derimod kan områder af ejendommen godt have helt eller delvist frit udsyn mod møllerne. For knap en femtedel af naboerne vil stort set hele ejendommen være afdækket fra direkte udsyn mod møllerne. Her kan ejendommens visuelle forhold til vindmøllerne set på afstand dog stadig have betydning, som for eksempel ved ankomsten til ejendommen.

Visualiseringer i nærzonen omkring vindmøllerne fremgår af Miljørapportens kapitel 3, og en vurdering af den visuelle påvirkning ved nabobeboelser fremgår af Miljørapportens kapitel 4.

#### 3.5.4.3 STØJFORHOLD

Vindmøllerne er underlagt bekendtgørelse om støj fra vindmøller fra december 2006. Inden opstilling af vindmøller indenfor lokalplanområdet skal projektet anmeldes til Struer Kommune i henhold til miljøministeriets bekendtgørelse om støj fra vindmøller (bkg. nr. 1518 af 14. december 2006). Ifølge denne bekendtgørelse må støjbelastningen fra vindmøller ved udendørs opholdsarealer i umiddelbar tilknytning til nabobeboelser i det åbne land ikke overstige 44 dB(A) ved 8 m/s og 42 dB(A) ved 6 m/s. Ved anmeldelsen skal bygherren påvise, at miljøkravene kan overholdes. Den beregnede støjpåvirkning ligger tæt på grænseværdierne i støjbekendtgørelsen. Struer Kommune vil kræve, at der efter idriftsættelse af vindmøllerne bliver lavet en støjmåling for at sikre, at grænseværdierne i bekendtgørelsen bliver overholdt.

Der er udarbejdet støjberegninger, som viser den forventede støjbelastning ved nærmeste beboelser, når møllerne sættes i drift. Støjkravene vil ikke kunne overholdes for beboelserne på Ausumgaard og Villemoesvej 10. Som beskrevet i afsnit 3.5.4.1 er ejeren af Ausumgaard medejer af projektet. Beboelsen indgår dermed ikke under betegnelsen nabobeboelse, og støjbelastningen betragtes dermed ikke for at være en hindring for projektets gennemførelse. Ejendommen Villemoesvej 10 er på forhånd forudsat nedlagt som beboelse.

Beregninger viser, at det maksimalt tilladte støjniveau er overholdt ved alle nabobeboelser.

Projektforslaget og støjberegningerne forudsætter en regulering af kildestøjen fra møllerne, hvilket vil medføre et mindre produktionstab i forhold til drift ved maksimal omdrejningshastighed.

#### 3.5.4.4 SKYGGER OG REFLEKSER

Der findes ingen lovgivningsmæssige krav til regulering af skyggeforhold, men Miljøministeriet anbefaler, at vindmøller ikke påfører nabobeboelser mere end 10 timers såkaldt reel skygetid årligt.



Beregninger viser at Miljøministeriets anbefalinger ikke overholdes ved otte beboelser, der ifølge beregningerne vil blive belastet med skyggekast i op til 26,5 timer pr. år. Det kan derfor være nødvendigt at foretage afværgeforanstaltninger i forhold til de pågældende naboer. Alle øvrige naboer vil ifølge beregningerne ikke belastes med mere end 10 timer pr. år.

Kommunen har det overordnede miljøtilsyn. Hvis skyggekast fra møllevingerne giver gener, der er uacceptabelt høje og såfremt kravene med de 10 timer overskrides, kan der installeres et softwareprogram i de vindmøller, som forårsager generne. Det drejer sig om et såkaldt miljøstop. Ved et miljøstop overvåges møllens drift af installeret software, som gør møllen i stand til selv at afbryde driften, når retningslinierne for det maksimale antal skyggetimer er nået.

Af lokalplanens § 9.2 fremgår det, at såfremt vindmøllerne vil kunne påføre nabobeboelser skyggekast mere end 10 timer om året, skal der installeres et softwareprogram i de enkelte vindmøller, der stopper vindmøllen i de mest kritiske perioder.

Endvidere vil kommunen i VVM-tilladelserne stille krav om, at programmet bliver installeret.

Stop af vindmøllerne i perioder med generende skyggekast ved naboer vil give et meget begrænset produktionstab.

Vindmøllernes refleksion af sollys - især fra møllevingerne - er et fænomen, som under særlige vejrforhold kan være et problem for naboer til vindmøller. Problemet er minimeret gennem overfladebehandling til meget lave glanstal under

30, der med de nuværende metoder er det nærmeste, man kan komme en antirefleksbehandling. Reflekser fra de nye møller forventes dermed ikke at give væsentlige gener.

### 3.5.5 LANDSKABELIG PÅVIRKNING

Vindmøllernes landskabelige påvirkning er i Miljørapportens kapitel 3 visualiseret ved en række billeder og illustrationer fra udvalgte lokaliteter i 3 forskellige konsekvenszoner fra lokalplanområdet (nær-, mellem- og fjernzonen). Generelt er fotostandpunkterne til visualisering af vindmøllerne udvalgt, så de illustrerer vindmøllerne set fra strategiske punkter, fra forskellige afstande og fra forskellige verdenshjørner. Man kan ikke optage fotos og udføre visualiseringer fra alle tænkelige punkter i de omgivende områder, men samlet set giver visualiseringerne et generelt billede af påvirkningen af landskabet.

Overordnet vurderes det, at de nye møller vil kunne indpasses i det eksisterende landskabsbillede, som i dag er et blandet kulturlandskab med spredte bebyggelser, anlæg og kultiverede arealer.

Møllerne vil med deres højde fremstå som de højeste strukturer på de åbne marker mellem Struer og Holstebro og være et markant synligt indslag i landskabet. Selve mølleområdet er et svagt kuperet og åbent landskabsrum og giver relativt god visuel plads for fire til fem vindmøller af en betydelig størrelse. Det enkle og stringente opstillingsmønster med afklarede indbyrdes forhold mellem møllerne betyder, at den nye møllegruppe vil fremstå som et harmonisk og afklaret element i landskabet fra de fleste standpunkter.



Visualisering der viser hvorledes de fire vindmøller vil fremstå i landskabet set fra kirkegården ved Hjern Vestre kirke



#### 4.1 STRUER KOMMUNE- PLAN 2009 - 2020

Ifølge cirkulære af 22. maj 2009 om planlægning for og landzonetilladelse til opstilling af vindmøller jf. §4, må der kun tilvejebringes rammer for lokalplanlægningen for vindmøller inden for områder, der er udpeget dertil i kommuneplanens retningslinier for arealanvendelse. En lokalplan for et vindmølleområde skal indeholde bestemmelser om møllernes præcise placering, antal, mindste og største totalhøjde samt udseende.

Struer Kommuneplan 2009-2020 udstikker herved de gældende retningslinier og rammer for lokalplanlægningen.

Lokalplanens område ligger i det åbne land og er omfattet af rammeområde 5 V 3 i Struer Kommuneplan 2009-2020. Af kommuneplanen fremgår følgende rammebestemmelser for området:

- I området kan rejses maksimalt 5 vindmøller
- Maksimal totalhøjde 115 m
- Minimum totalhøjde 100 m
- Vindmøllerne skal stå på en ret linie med cirka lige stor afstand
- Hvis vindmøllerne ønskes placeret nærmere hovedvejen end fire gange totalhøjden for den enkelte vindmølle, skal det sikres, at vindmøllerne ikke placeres i vejens sigtelinie, hvis det vurderes at kunne fjerne trafikanternes opmærksomhed fra vejen og dens forløb.

I kommuneplanen er endvidere fastsat en række generelle retningslinier for opstilling af vindmøller.

Lokalplanen er ikke i overensstemmelse med kommuneplanen, idet der planlægges for fire vindmøller med en totalhøjde på op til 140 meter. De forhold kan der ikke dispenseres fra, og med kommuneplantillæg nr. 10, der kan ses på side 23, tages der stilling til ændring af disse forhold for at bringe lokalplanen i overensstemmelse med kommuneplanen.

Lokalplanen er i overensstemmelse med de før nævnte generelle retningslinier for opstilling af vindmøller.

Transportministeriet har imidlertid slækket på kravet til afstand til overordnede veje og kommuneplanens generelle retningslinier for vindmøller vil blive justeret i overensstemmelse hermed.

Med kommuneplantillægget etableres støjkonsekvensområder omkring vindmøllerne. Kommuneplantillægget fremgår på side 25.

##### 4.1.1 VVM-REDEGØRELSE OG KOMMUNEPLANTILLÆG

Forslag til kommuneplantillæg ledsages af en Vurdering af Virkning på Miljøet – en såkaldt VVM-redegørelse – da opførelse af vindmøller med en totalhøjde over 80 meter og opførelse af flere end tre møller er VVM-pligtige anlæg. VVM-redegørelsen undersøger et hovedforslag med fire vindmøller med totalhøjde på 140 meter og et alternativ bestående af fem vindmøller med en totalhøjde på 125 meter. VVM-redegørelse og miljøvurdering er samlet i en miljørapport, som kan rekvireres ved Struer Kommune. Miljørapporten indeholder detaljerede beskrivelser og vurderinger af miljøforholdene, herunder et stort antal visualiseringer af anlægget set fra det omgivende landskab.

Miljørapporten bliver offentliggjort som et selvstændigt dokument sammen med kommuneplantillægget og lokalplanen. Endvidere offentliggøres et ikke-teknisk resume som et selvstændigt dokument.

#### 4.2 LOKALPLANER

Der gælder ikke eksisterende lokalplaner for lokalplanområdet.

#### 4.3 FREMTIDIGE VEJE

Syd for lokalplanområdet er i Holstebro Kommuneplan angivet en arealreservation for en motorvejsstrækning øst om Holstebro.

Vejdirektoratet er igang med udarbejdelse af VVM-redegørelse for motorvejsprojektet Herning - Holstebro. Vejdirektoratet har meddelt, at der ikke arbejdes med en linjeføring indenfor den del af arealreservationen, der ligger umiddelbart syd for vindmølleområdet.



Arealreservationen har derfor ingen reel betydning for planlægning for vindmøllerne nord herfor.

#### 4.4 LANDZONEADMINISTRATION - BONUS-VIRKNING

Lokalplanområdet ligger i landzone og forbliver i landzone. Lokalplanen erstatter de landzonetilladelser til bebyggelse og anlæg i landzone, jævnfør planlovens § 35 stk. 1, som er nødvendige for lokalplanens virkeliggørelse på betingelse af, at arealet reetableres, når det ikke længere er i brug til vindmølleområde. Ved reetablering skal møller og øvrige tekniske anlæg fjernes. Fundamenter skal fjernes ned til 1 meters dybde senest et år efter at anvendelsen er ophørt.

Hvis fjernelse og reetablering ikke er sket inden ét år, kan kommunen lade arbejdet udføre for grundejerens regning.

#### 4.5 LOKALPLANENS RETSVIRKNINGER

Efter Byrådets endelige vedtagelse og offentliggørelse af lokalplanen, må ejendomme, der er omfattet af planen ifølge Lov om planlægning, § 18, kun udstykkes, bebygges eller i øvrigt anvendes i overensstemmelse med planens bestemmelser.

Den eksisterende lovlige anvendelse af en ejendom kan fortsætte som hidtil. Lokalplanen medfører heller ikke i sig selv krav om etablering af de anlæg med videre, der er indeholdt i planen.

Byrådet kan meddele dispensation til mindre væsentlige lempelser af lokalplanens bestemmelser under forudsætning af, at det ikke ændrer den særlige karakter af det område, der søges skabt (eller fastholdt) ved lokalplanen.

Mere væsentlige afvigelser fra lokalplanen kan kun gennemføres ved tilvejebringelse af en ny lokalplan.

Lokalplanens juridiske del udgøres alene af lokalplanens bestemmelser med tilhørende kortbilag.



## 5.1 LOV OM FREMME AF VEDVARENDE ENERGI

### 5.1.1 VÆRDITABSORDNING

Ved indgåelsen af den nye energipolitiske aftale i februar 2008 blev det besluttet at indføre en værditabsordning for værditab på naboejendomme til vindmøller, samt en model for lokalt medejerskab. Bestemmelser for disse forhold er indarbejdet i Lov om fremme af vedvarende energi (nr. 1392 af 27. december 2008), og gælder for møller, som opstilles efter 1. januar 2009 med mindre forslag til kommuneplantillæg med tilhørende VVM-redegørelse er offentliggjort inden 1. marts 2009, og møllerne er nettilsluttet inden 1. september 2010. De nye møller ved Ausumgaard vil være omfattet af lovens bestemmelser.

Loven fastsætter, at inden 4 uger før udløbet af høringsfristen for det offentliggjorte forslag til kommuneplantillæg skal den, der ønsker at opstille vindmøllerne, afholde et offentligt møde, hvor der redegøres for vindmølleopstillingens konsekvenser for de omkringliggende faste ejendomme. Ejere, som vurderer, at opstillingen påfører deres ejendom et værditab, skal anmelde kravet inden 4 uger efter mødets afholdelse. Ejere af ejendomme, som er beliggende i en afstand af mere end 6 gange højden af de planlagte møller, skal indbetale et gebyr på 4.000 kr for behandling af kravet. En taksationsmyndighed træffer afgørelse om værditabets størrelse på baggrund af en individuel vurdering med mindre opstilleren af vindmøllerne og ejere af de pågældende ejendomme indgår aftale om værditabets størrelse. Krav på betaling bortfalder, hvis værditabet udgør mindre end 1% af ejendommens værdi, og beløbet kan nedsættes eller bortfalde, hvis ejeren af den faste ejendom har medvirket til tabet.

### 5.1.2 KØBERETSORDNING

Loven fastsætter endvidere, at inden opstillingen af vindmøllerne påbegyndes, skal den, der ønsker at opstille vindmøllerne, ved annoncering udbyde mindst 20 % af ejerandelene til personer med fast bopæl indenfor en afstand af højst 4,5 km fra opstillingsstedet for møllerne. Øvrige

personer med fast bopæl i den kommune, hvor møllerne opstilles, er ligeledes berettigede til at afgive købstilbud, men kan kun købe andele, såfremt de ikke afhændes til den førstnævnte personkreds. Ejerandelene udbydes som udgangspunkt til en pris beregnet ud fra en produktion på 1.000 kWh pr. andel.

### 5.1.3 GRØN ORDNING

Loven indeholder også mulighed for projekter via en Grøn ordning. Ordningen giver kommunen mulighed for at iværksætte projekter til styrkelse af lokale landskabelige, kulturelle, informative og rekreative formål. Energinet.dk træffer afgørelse om støtte til kommunen efter ansøgning. Der indbetales 0,4 øre pr. kWh for de første 22.000 fuldlasttimer. Det er frivilligt for kommunen, om den vil søge.

## 5.2 NATURBESKYTTELSESLOVEN

### 5.2.1 NATURBESKYTTELSESLOVENS § 3

Omtrent i midten af lokalplanområdet findes en sø. I henhold til § 3 i Naturbeskyttelsesloven må der ikke ske ændringer i tilstanden af beskyttede søer. Søen berøres ikke af vindmøllerne eller adgangsvejene med undtagelse af vingeoverslag.



Søen, der er beskyttet efter § 3 i Naturbeskyttelsesloven, berøres ikke af vindmøllerne eller adgangsvejene

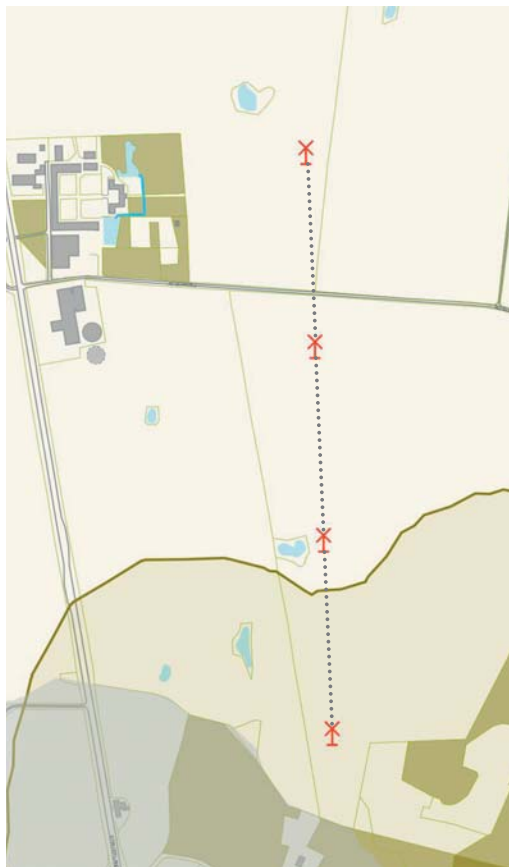


Etablering af vindmøllerne og de tilhørende anlæg kræver ikke dispensation fra Naturbeskyttelseslovens § 3. Samlet set vil projektet ikke lægge beslag på, eller påvirke naturtyper omfattet af Naturbeskyttelseslovens § 3.

### 5.2.2 SKOVBYGGELINIE

Mod syd findes et større sammenhængende skovområde som det fremgår af kortbilag 2. Jf. § 17, stk. 1 i Naturbeskyttelsesloven må der ikke placeres bebyggelse, campingvogne og lignende inden for en afstand af 300 meter fra skove, og således ej heller vindmøller. Byrådet kan dispensere fra bestemmelserne i § 17, stk. 1. Den pågældende skovejer skal underrettes, før der træffes afgørelse om dispensation fra § 17, stk. 1. Den sydligste vindmølle ligger indenfor skovbyggelinjen og etablering af denne vindmølle vil derfor først kunne ske efter der er meddelt dispensation fra § 17, stk. 1.

Lokalplanområdet indeholder ikke yderligere beskyttede arealer eller naturtyper.



Skovbyggelinien fremgår med grøn afgrænsning. Én af de fire vindmøller ligger indenfor skovbyggelinien

## 5.3 SKOVLOVEN

Det førømtalte skovområde mod syd er registreret som fredskov iht. § 3 i Skovloven. På fredskovspligtige arealer må der ikke opføres bygninger, etableres anlæg, gennemføres terrænændringer eller anbringes affald. Således er det ikke tilladt at opføre vindmøller på fredskovspligtige arealer.

De nye vindmøller placeres så langt fra skovgrænsen, at der ikke vil forekomme vingeoverslag over fredskoven. Det kræver dermed ikke dispensation fra Skovloven at etablere vindmøllerne.

## 5.4 MUSEUMSLOVEN

I forbindelse med jordarbejder, f.eks. ved bygge- og anlægsarbejder, kan der dukke spor op af fortidsminder, hvorved anlægsarbejdet ifølge Museumsloven skal stoppes og fundet anmeldes til det nærmeste statslige eller statsanerkendte kulturhistoriske museum, der derefter træffer beslutning om det videre forløb, jf. § 27, stk. 2 og 3 i Museumsloven.

Fundene kan ifølge Museumsloven forlanges undersøgt for bygherrens regning. Med henblik på at undgå forsinkelse af anlægsarbejdet og uforudsete udgifter, er der mulighed for at få foretaget en forundersøgelse, inden anlægsarbejdet igangsættes.

I henhold til Museumsloven skal Holstebro Museum foretage en omkostningsfri arkivalsk kontrol i forbindelse med lokalplanforslag, og såfremt de bliver anmodet herom forud for større bygge- og anlægsarbejder.

Holstebro Museum er blevet informeret om projektforslaget og har i denne forbindelse givet en udtalelse.

Heraf fremgår det, at museet har registreret flere fortidsminder i nærområdet omkring mølleområdet. Museet vurderer, at der er stor risiko for tilstedeværelse af væsentlige ikke registrerede fortidsminder fra bondestenalder, jernalder og middelalder i området til etablering af vindmøller og tilhørende tilslutningsanlæg øst for Ausumgaard, som vil være omfattet af Museumslovens § 27.

Museet anbefaler derfor bygherren at få udført en arkæologisk forundersøgelse i god tid før anlægsstart, for herved at få



opklaret, om der er risiko for ødelæggelse af væsentlige fortidsminder i forbindelse med opsætning af møllerne samt etablering af nye tilslutningsanlæg.

Der er i nærområdet flere beskyttede sten- og jorddiger, som er beskyttede i henhold til Museumslovens § 29a. Møllerne placeres ca. 50 meter fra det nærmeste beskyttede dige, og adgangsveje er placeret, så de ikke vil passere digerne. Opstillingen af vindmøllerne vil derfor ikke berøre beskyttelsen af disse.

## 5.5 BESKYTTETE DYREARTER

I henhold til habitatdirektivets artikel 12 må der ikke gives tilladelse til aktiviteter, der kan beskadige eller ødelægge bilag IV-arters yngle- eller rasteområder. Der er derfor foretaget en vurdering i forhold til arter på habitatdirektivets bilag IV.

Kun en del af de arter, der er anført i bilag IV, findes i eller omkring Struer Kommune.

Samlet vurderes det, at ingen bilag IV-arter vil blive negativt påvirkede af projektet.

Vurderingen fremgår i hele sin udstrækning i VVM-redegørelsens afsnit 5.4.

## 5.6 LOV OM LUFTFART

Vindmøller med en totalhøjde på over 100 meter skal anmeldes til Statens Luftfartsvæsen.

Opførelsen må ikke påbegyndes, før Luftfartsvæsenet har udstedt en attest om, at hindringen ikke skønnes at ville frembyde fare for lufttrafikkens sikkerhed jf. Lov om luftfart, § 67a, stk. 1.

Da de nye møller vil være 100 meter høje eller derover (totalhøjden) skal de alle afmærkes i henhold til krav fra Statens Luftfartsvæsen med lavintensivt fast rødt lys, der er aktiveret konstant, dvs. at det ikke er blink. Lyset skal placeres på møllehatten (som ligger min. 60 meter over jorden), hvorfor det kun i ringe grad vil være synligt fra jorden, idet det skal have en intensitet på 10 candela svarende ca. til en 8,5 W pære. Lyset skal, uanset møllevingernes placering, være synligt 360 grader i vandret plan og afskærmes mod jorden.

## 5.7 LANDBRUGLOVEN

Ejendommene i lokalplanområdet er omfattet af landbrugspligt. Etableringen af vindmøllerne er ikke i strid med landbrugslovens regler, idet vindmøller ikke forventes at være til hinder for en fortsat landbrugsmæssig drift af arealerne inden for lokalplanområdet.

Ved opstilling af større vindmøller kan det komme på tale at erhverve en del af en landbrugsejendom, hvor landbrugspligten ophæves, eller at erhverve en hel landbrugsejendom til etablering af en vindmøllepark. Såfremt dette er tilfældet, vil det kræve tilladelse fra Jordbrugskommissionen jf. §§ 3, 12 og 62 i cirkulæret om lov om landbrugsejendomme.

Aftaler om opstilling af vindmøller på en landbrugsejendom kan som hovedregel indgås, uden at det er nødvendigt at gennemføre udstykning og ophæve landbrugspligten. En sådan aftale kan indgås og tinglyses uden tilladelse efter lov om landbrugsejendomme, hvis brugs- eller lejeaftalen alene angår arealer til vindmøller, hvis grundareal hver for sig er under 25 m<sup>2</sup>, og aftalen ikke gælder for et længere tidsrum end 30 år, jf. afsnit 9.5 i vejledning nr. 37 af 3. juni 2005 om opstilling af vindmøller på landbrugsejendomme.

Udstykning af arealer til fundamenter, arbejdspladser og adgangsveje kan kun ske med tilladelse fra Jordbrugskommissionen.

## 5.8 FORURENINGSFORHOLD

Der skal gøres opmærksom på § 70 og § 71 i Lov om forurenede jord.

§ 70. Såfremt kommunalbestyrelsen modtager underretning om en jordforurening, skal kommunalbestyrelsen underrette regionsrådet herom.

Stk. 2. Kommunalbestyrelsen underretter den stedlige arbejdstilsynsmyndighed, såfremt der under bygge- eller jordarbejder konstateres en forurening af jorden, jf. § 71 stk. 1.

§ 71. Såfremt der under bygge- eller jordarbejde på et areal, der ikke er kortlagt, konstateres en forurening af jorden, skal arbejdet standses. Tilsvarende gælder på et kortlagt areal, såfremt den konstaterede



forurening ikke er beskrevet i kortlægningen. Forpligtelsen påhviler ejendommens ejer og den, der udfører eller lader udføre det pågældende arbejde.

Stk. 2. Arbejdet må først genoptages 4 uger efter, at regionsrådet har modtaget underretning om den konstaterede forurening, medmindre regionsrådet forinden skriftligt har meddelt, at det ikke agter at træffe afgørelse om, at det pågældende areal skal kortlægges, eller at grundlaget for arealets kortlægning ikke er ændret.

Stk. 3 Hvis regionsrådet inden udløbet af den i stk. 2 nævnte frist giver skriftlig meddelelse om, at det agter at træffe afgørelse om, at det pågældende areal skal kortlægges, eller at grundlaget for arealets kortlægning er ændret, må arbejdet ikke genoptages, før regionsrådet har givet underretning om kortlægning eller om ændring af kortlægningen, og der, hvis arbejdet er omfattet af krav om tilladelse efter § 8, er meddelt en sådan tilladelse eller foretaget nødvendig revision af en tidligere meddelt tilladelse.

Stk. 4 Regionsrådet underretter samtidig kommunalbestyrelsen og den stedlige arbejdstilsynsmyndighed om meddelelser efter stk. 2 og 3.

På matr.nre. 1a og 1e Avsumgård Hgd., Vejrum er der registreret forurening på vidensniveau 1. Et areal kortlægges på vidensniveau 1 (måske forurennet), hvis der er kendskab til aktiviteter, der kan have forårsaget forurening på arealet, og der dermed er en mistanke om forurening på arealet. Dette forhold har ingen betydning for etableringen af vindmøllerne.

## 5.9 MILJØVURDERING

Struer Kommune har i henhold til "Lov om miljøvurdering af planer og programmer", lov nr. 316 af 5.5.2004, vurderet, at planforslaget er omfattet af lovens krav om miljøvurdering, og at der skal udarbejdes miljørapport.

Miljøvurderingen og VVM-redegørelsen foreligger som ét samlet og selvstændigt dokument i en miljørapport, der er offentliggjort sammen med forslag til lokalplan og kommuneplantillæg. Læs mere herom i afsnit 4.1.1.

## 5.10 SERVITUTTER

Der er foretaget servitutgennemgang ved landinspektør. Gennemgangen har vist, at der ikke er behov for at aflyse servitutter i forbindelse med den endelige vedtagelse af lokalplanen.

Ejere og bygherrer må selv sikre sig overblik over tinglyste servitutter, der har betydning for bygge- og anlægsarbejder. Man skal være opmærksom på, at ikke alle rør, kabler eller ledninger er tinglyst. Derfor bør relevante forsyningsselskaber høres, inden jordarbejder påbegyndes. Det kan for eksempel dreje sig om elkabler, telefon-, tele- og tv-kabler, vandledninger, fjernvarmeledninger, gasledninger, drænledninger og spildevandsledninger. Kommunen kan være behjælpelig med at oplyse, hvilke forsyningsselskaber, der dækker det pågældende område.



# KOMMUNEPLANTILLÆG





## KAPITEL 6



## 6.1 FORORD

### 6.1.1 BAGGRUND OG FORMÅL

Dette tillæg til kommuneplanen er udarbejdet i forbindelse med planlægningen for opstilling af vindmøller ved Ausumgaard i den sydlige del af Struer Kommune. Området er i Struer Kommuneplan 2009-2020 udlagt til vindmølleområde med rammebetegnelse 5 V 3.

Tillægget er udarbejdet for at opfylde bestemmelser i planloven om, at visse enkeltanlæg skal underkastes en særlig vurdering af virkningerne på miljøet (VVM-pligt). En VVM-redegørelse skal altid være tilknyttet et kommuneplantillæg.

Med kommuneplantillægget fastlægges der støjkonsekvenszoner omkring vindmøllerne og de rammebestemmelser, der fremgår for området i Struer Kommuneplan 2009-2020 justeres. Afgrænsningen for rammeområdet fastholdes. De nye retningslinier for området fremgår af afsnit 6.3.1.

### 6.1.2 MILJØVURDERING

Kommuneplantillægget og lokalplanen er omfattet af Lov om miljøvurdering af planer og programmer, og der er således gennemført en screening.

Struer Kommune har på baggrund af screeningen vurderet, at kommuneplantillægget og lokalplanen er omfattet af kravet om miljøvurdering. Der er derfor udarbejdet en miljøvurdering, som indgår i et og samme dokument som den VVM-redegørelse, der er udarbejdet for projektet. Miljørapporten bliver offentliggjort sammen med lokalplanen og kommuneplantillægget. Et ikke-teknisk resume af miljørapporten foreligger som en selvstændig publikation.

## 6.2 GÆLDENDE RETNINGSLINJER

### 6.2.1 RETNINGSLINJER FOR OMRÅDE 5 V 3

Vindmølleområde 5 V 3 er udlagt i Struer Kommuneplan 2009-2020. For området gælder følgende retningslinjer:

- I området kan rejses maksimalt 5 vindmøller
- Maksimal totalhøjde 115 meter
- Minimum totalhøjde 100 meter
- Vindmøllerne skal stå på en ret linie med cirka lige stor afstand
- Hvis vindmøllerne ønskes placeret nærmere hovedvejen end fire gange totalhøjden for den enkelte vindmølle, skal det sikres, at vindmøllerne ikke placeres i vejens sigtelinie, hvis det vurderes at kunne fjerne trafikanternes opmærksomhed fra vejen og dens forløb

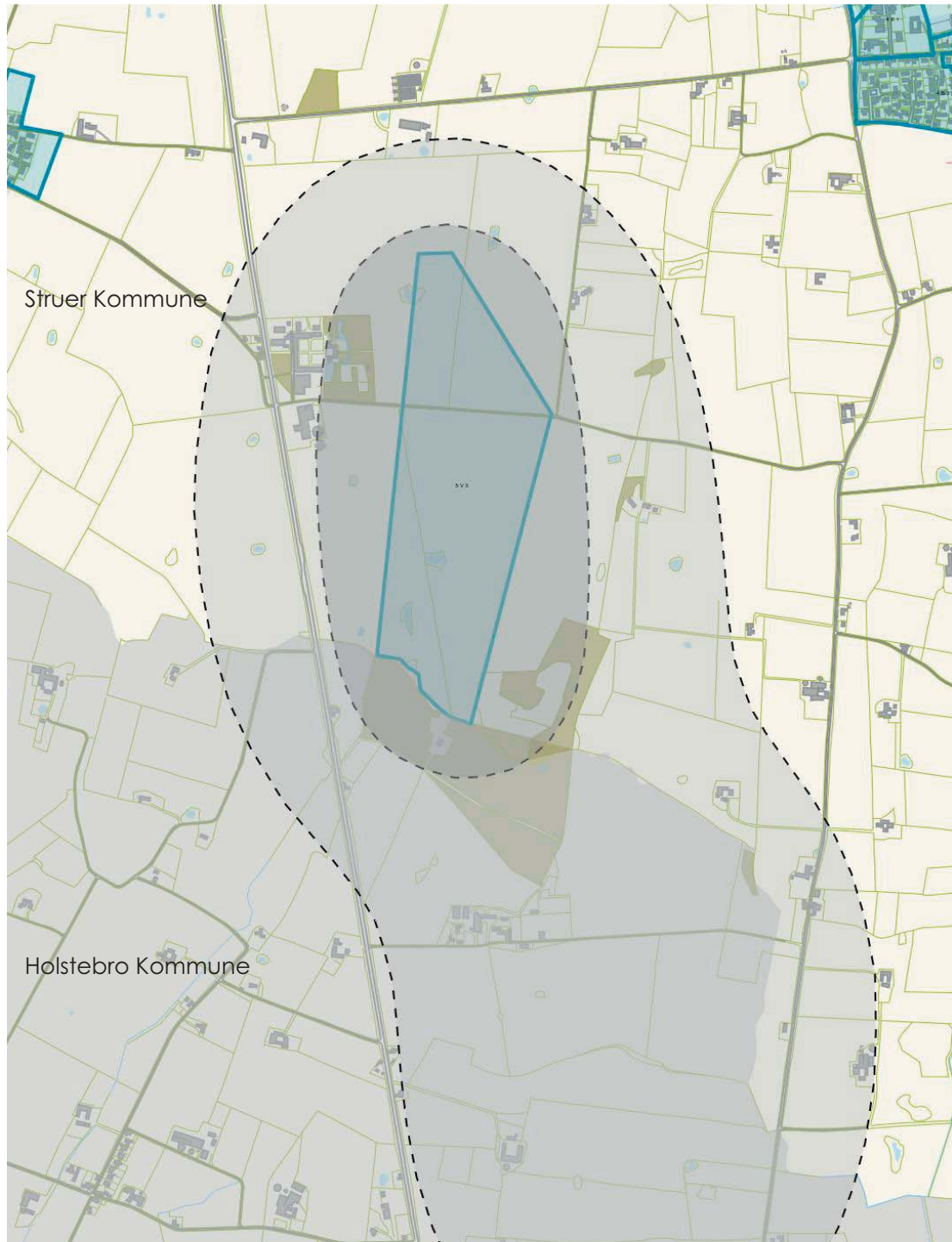
### 6.2.2 GENERELLE RETNINGSLINJER

Der gælder følgende generelle retningslinjer for opstilling af vindmøller i Struer Kommune:

1. Nye vindmøller kan kun placeres i de viste områder på kort tilknyttet Struer Kommuneplan
2. Vindmøllerne i det enkelte område skal opstilles i et harmonisk og letopfatteligt mønster, således at oplevelsen i landskabet bliver så harmonisk som mulig
3. Vindmøllerne og dertil hørende anlæg skal placeres under hensyntagen til den fortsatte landbrugsdrift
4. Ved etablering af den første mølle i områder, hvor der kan placeres mindst to vindmøller, skal der foreligge en beliggenhedsplan for alle vindmøllerne i området, som skal følge bestemmelserne for det enkelte område
5. Inden opførelse af vindmøllerne i de enkelte områder skal der udarbejdes en lokalplan med visualisering af projektet og møllernes samspil med andre vindmøller. Visualiseringer mv. kan evt. foreligge i en VVM-vurdering
6. Ved opførelse af mere end tre vindmøller eller vindmøller med totalhøjde over 80 meter skal der udarbejdes en VVM-redegørelse med tilhørende kommuneplantillæg
7. Ved realisering af den første vindmølle



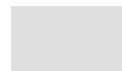
## KAPITEL 6



RAMMEOMRÅDE 5 V 3



STØJZONE A



STØJZONE B

Af kortet fremgår afgrænsningen af vindmølleområde ved Ausumgaard, rammeområde 5 V 3 i Struer Kommuneplan 2009-2020 og støjkønskvenszoner ved opstilling af op til fire vindmøller i en højde af 140 meter. På grund af terrænforholdenes og -genstandenes indflydelse på udbredelsen af støjen fra vindmøllerne er zonerne ikke symmetriske i deres udformning. Støjzonen for fire vindmøller i Holstebro Kommune fremgår også af kortet da de har indflydelse på støjen i området.



i et område, skal det påvises, at det samlede støjbidrag fra alle de tilladelige vindmøller i området kan overholde Miljøministeriets støjkrav

8. Ved driften af anlæggene skal det sikres, at ingen nabo får over ti timer skyggekast om året, reel tid
9. Vindmøller skal placeres med en afstand på fire gange møllernes totalhøjde til nærmeste nabobeboelse
10. Vindmøller bør placeres med en afstand på mindst fire gange møllernes totalhøjde i forhold til overordnede og vigtige veje. Det drejer sig om rute 11 Holstebro-Thisted og rute 513 Struer-Lemvig, der begge er statsveje. For kommunevejenes vedkommende er det rute 513 Struer-Vinderup, rute 565 Lemvig-Humlum, rute 521 Holstebro-Vilhelmsborg og rute 509 Struer-Bur. Det vurderes ved hvert projekt, om vindmøllerne står i sigtelinien for vejen og dermed om de skader trafikikkerheden ved at aflede trafikanternes opmærksomhed fra vejen og dens forløb
11. Alle nye vindmøller i kommunen skal have rørtårn. De skal have tre vinger og omløbsretning med uret set med vinden i ryggen. Farven skal være lys grå med maksimalt glanstal på 30 for alle dele af vindmøllen. Bortset fra et mindre firmalogo på kabinen, må møllerne ikke bære reklamer
12. Vindmøller med totalhøjde over 100 meter kan have lysafmærkning, hvis det kræves af Statens Luftfartsvæsen. Anden belysning er ikke tilladt.
13. Ved hvert projekt skal forholdet mellem rotordiameter og navhøjde vurderes i forhold til vindmøllernes placering i landskabet
14. Alle vindmøller inden for det enkelte område skal have samme udseende. Det vil sige samme farve, højde og tårnkonstruktion. Mindre forskelle kan dog accepteres, hvis en visualisering kan påvise, at de er uden væsentlig betydning
15. Lokalplaner for områderne vil blive tillagt bonusvirkning for landzonetiladelse under forudsætning af, at der tinglyses en bestemmelse for vindmølleprojektet om, at vindmøllerne

nedtages indenfor et år efter, de er ophørt med at producere.

## 6.3 ÆNDRING AF RETNINGSLINJER

### 6.3.1 RETNINGSLINJER

Med lokalplanen åbnes mulighed for etablering af vindmøller med en højde på op til 140 meter. Møllerne har derved en højde, der ligger 25 meter over den maksimale højde, der er angivet i kommuneplanen. Undersøgelserne og visualiseringerne i Miljørapport for vindmøller ved Aulumgaard viser, at området kan rumme vindmøller af denne højde. Rammerne for området ændres derfor til, at vindmøllerne kan have en maksimal totalhøjde på 140 meter.

Transportministeriet har i foråret 2010 foretaget en revurdering af kravet om at vindmøller ikke må placeres nærmere overordnede veje end fire gange vindmøllens totalhøjde bl.a. af hensyn til trafikikkerheden. Transportministeriet har meddelt at kravet ændres til, at vindmøller som udgangspunkt ikke må placeres nærmere veje og baner end 1,7 gange møllens totalhøjde, dog mindst 250 meter for overordnede veje. Kommuneplanens retningslinjer ændres i overensstemmelse med det ændrede krav.

Med de ovenfor nævnte ændringer gælder følgende retningslinjer for rammeområde 5 V 3:

- I området kan rejses maksimalt 5 vindmøller
- Maksimal totalhøjde 140 meter
- Minimum totalhøjde 125 meter
- Vindmøllerne skal stå på en ret linie med cirka lige stor afstand

I de generelle retningslinjer for opstilling af vindmøller i Struer Kommune ændres retningslinje 10 til følgende:

- Vindmøller bør placeres med en afstand på mindst 1,7 gange møllernes totalhøjde, dog mindst 250 meter for overordnede veje. Det drejer sig om rute 11 Holstebro-Thisted og rute 513 Struer-Lemvig, der begge er statsveje. For kommunevejenes vedkommende er det rute 513 Struer-Vinderup, rute 565 Lemvig-Humlum, rute 521 Holstebro-Vilhelmsborg og rute 509 Struer-



Bur. Det vurderes ved hvert projekt, om vindmøllerne står i sigtelinien for vejen og dermed om de skader trafikikkerheden ved at aflede trafikanternes opmærksomhed fra vejen og dens forløb.

### 6.3.2 STØJKONSEKVENSSOMRÅDE

Ifølge støjbekendtgørelsen (Miljø- og Energiministeriets bekendtgørelse nr. 1518 af 14. december 2006) må støjbelastningen fra vindmøller i det mest støjbelastede punkt ved udendørs opholdsareal ved nabobeboelse i det åbne land ikke overstige 44 dB(A) ved en vindstyrke på 8 m/s og 42 dB(A) ved en vindstyrke på 6 m/s. Det mest støjbelastede punkt kan ligge op til 15 m fra boligen.

I områder for støjfølsom arealanvendelse må der i det mest støjbelastede punkt maksimalt være en støjbelastning fra vindmøller på 39 dB(A) ved vindhastigheden 8 m/s og 37 dB(A) ved 6 m/s. Støjfølsom arealanvendelse er områder, der i kommuneplanlægningen er udlagt til boliger, institutioner, sommerhuse, kolonihaver eller som rekreative områder.

Kommuneplanens retningslinjer for støjkonsekvensområder omkring vindmøllerne sikrer, at der ikke etableres nye boliger eller støjfølsom anvendelse indenfor de respektive støjzoner.

For støjzoner omkring vindmøller ved Asumgaard gælder følgende retningslinjer:

- Indenfor zone A må der ikke etableres nye beboelser
- Indenfor zone B må der, udover fritliggende beboelser i det åbne land, ikke etableres ny støjfølsom anvendelse

Støjzonerne er illustreret på kortet på side 24 og vil blive indføjet i Struer Kommuneplan. Zonernes nøjagtige afgrænsning afhænger af vindmøllernes højde og af den endelige placering. Støjzonerne vil derfor blive tilrettet ved realisering af projekt for vindmøllerne.



BESTEMMELSER





## KAPITEL 7



## LOKALPLAN NR. 323 FOR VINDMØLLER VED AU- SUMGAARD

Iht. Lov om planlægning (lovbestemmelse nr. 388 af 6. juni 1991 med senere ændringer) fastsættes følgende bestemmelser for det i § 2 nævnte område:

### § 1 LOKALPLANENS FORMÅL

1.1 Lokalplanens formål er at sikre:

- at fastlægge lokalplanområdets anvendelse til opstilling af vindmøller,
- at de nye vindmøllers tårntype, proportioner, farve, glanstal og omdrejningsretning bliver ensartet,
- at der ved placering og udformning af vindmøllerne tages særlige hensyn til forebyggelse af gener fra støj, reflekser og skyggekast fra vindmøllerne i forhold til omkringliggende beboelser,
- at de nye vindmøller indpasses så hensigtsmæssigt som muligt i forhold til landskabet, kulturhistoriske interesser, fortidsminder, naturområder og de landbrugsmæssige interesser, og
- at fastsætte vilkår om fjernelse af vindmøller med dertil hørende tekniske anlæg ved ophør af elproduktion i området.

### § 2 LOKALPLANENS OMRÅDE OG ZONESTATUS

2.1 Lokalplanområdet afgrænses som vist på kortbilag 1 og omfatter del af matr. nr. 1a, 1e, 2c og 7000c Avsumgård Hgd., Vejrum, samt alle parceller, der efter datoen for lokalplanens indberetning udstykkes fra de nævnte ejendommers arealer indenfor lokalplanområdet.

2.2 Lokalplanområdet ligger i landzone og forbliver i landzone. Området er undergivet landbrugspligt.

2.3 Udstykning, bebyggelse og etablering af anlæg indenfor lokalplanområdet kræver ikke tilladelse efter planlovens § 35, stk. 1 (landzonetilladelse).

2.4 Ved ophør af el-produktionen på vindmøllerne skal vindmøllerne inklusiv fundamentene og tekniske installationer fjernes af møllejerne inden ét år efter at driften er ophørt. Fundamenter skal fjernes ned til minimum en meters dybde. Arealer, der før vindmøllerejsningen var landbrugsarealer, skal af møllejer reetableres til landbrugsmæssig drift. Dette skal ske uden udgift for det offentlige. Hvis fjernelse og reetablering ikke er sket inden ét år, kan kommunen lade arbejdet udføre for grundejers regning.

### § 3 OMRÅDETS ANVENDELSE

3.1 Inden for lokalplanområdet kan opføres op til fire vindmøller med dertil hørende arbejdsarealer og vejanlæg.

3.2 Arealer, der ikke anvendes til det i § 3.1 nævnte, må kun anvendes til landbrugsdrift.

### § 4 Udstykninger

4.1 Udstykning indenfor området må kun foretages efter tilladelse fra Struer Kommune.

### § 5 Byggeriets omfang og placering

5.1 Inden for lokalplanområdet kan der maksimalt etableres fire vindmøller. Vindmøllernes vinger må ikke have overslag udenfor lokalplanområdet.

5.2 Vindmøllerne skal placeres på en ret linje med tilnærmelsesvis lige



stor afstand mellem vindmøllerne i princippet som vist på kortbilag 2. Der må maksimalt være en variation i afstanden på 5 %.

- 5.3 Vindmøllernes totale højde over terræn til vingespids i højeste position må højest være 140 meter.
- 5.4 Navhøjden, dvs. kabinens placering over terræn, må højest være 84 meter.
- 5.5 Rotordiameteren må maksimalt være 112 meter.
- 5.6 Alle vindmøllerne skal have samme navhøjde og samme rotordiameter.
- 5.7 Forholdet mellem navhøjde og rotor må maksimalt være 1:1,34, dvs. rotordiameter må ikke være mere end 34% større end navhøjden på vindmøllen.
- 5.8 Fundamenterne til vindmøllerne skal tildækkes, så højst 0,5 meter af et fundament er synligt over terræn.
- 5.9 Vindmøllernes afstand til Ausumvej skal minimum svare til længde af vindmøllevinge plus 10 meter.

## § 6 BEBYGGELSENS YDRE FREMTRÆDEN

- 6.1 Vindmøllerne skal have et ensartet udseende. Mølletårnet skal være et konisk rørtårn og vindmøllen skal have tre vinger.
- 6.2 Rotor skal have samme omdrejningsretning, med uret set med ryggen mod vinden.
- 6.3 Vindmøllernes tårn, kabine og vinger skal fremtræde i samme lyse grå farve. Af hensyn til flysikkerheden skal farven være lysegrå, RAL 7035.
- 6.4 Alle vindmøllens dele skal antirefleksbehandles, så overfladen har et glanstal på maksimalt 30.
- 6.5 Møllerne skal til stadighed vedligeholdes, således at vindmøllen fremstår pæn og vedligeholdt.
- 6.6 Der må ikke opsættes reklameskilte i forbindelse med vindmøl-

leparken. Firmanavn og logoer i begrænset størrelse vil dog kunne tillades på møllernes kabine, og skal forinden opsætning godkendes af Struer Kommune.

- 6.7 Vindmøllerne skal af hensyn til lufttrafikken gives en lysafmærkning som påbudt af Statens Luftfartsvæsen (SLV). Anden belysning af vindmøllerne er ikke tilladt.
- 6.8 Mølletårnene kan i det omfang det er teknisk muligt stilles til rådighed for opsætning af telekommunikationsantennener. Dog undtaget parabolantennener.

## § 7 UBEBYGGEDE AREALER

- 7.1 Bortset fra permanente arbejdsarealer ved den enkelte mølle og tilkørselsveje skal ubebyggede landbrugsarealer fortsat bruges til landbrugsformål.
- 7.2 Ubebyggede arealer og permanente arbejdsarealer omkring vindmøllerne, som ikke kan anvendes til landbrugsformål, skal gives et ordentligt udseende ved tilsåning, belægning eller beplantning.

## § 8 VEJE, STIER OG PARKE-RING

- 8.1 Der må udlægges de nødvendige veje og vendepladser til etablering og betjening af vindmøllerne.
- 8.2 Vejadgang til vindmøller i området skal ske fra Ausumvej samt ad nye markveje, der anlægges i princippet som vist på kortbilag 2.
- 8.3 Veje og vendepladser skal være kørefaste (grusbefæstede). Vejene kan etableres i en bredde af højst 5 meter, og vendepladserne kan etableres med et rektangulært areal på op til 20x40 meter eksklusiv vej. I forbindelse med anlæggelse og demontering af vindmøllerne kan der etableres arbejdsareal ved hver vindmølle på op til 3.000 m<sup>2</sup>.
- 8.4 Endvidere skal vendepladser og arbejdsarealer placeres og udformes, så landbrugsdriften tilgodeses bedst muligt.



- 8.5 Der må ikke etableres permanent belysning af vejene.

## § 9 TEKNISKE INSTALLATIONER

- 9.1 Alle ledningsanlæg skal udføres som jordledninger, Det gælder også for tilslutning til højspændingsnettet.
- 9.2 Såfremt vindmøllerne vil kunne påføre nabobeboelser skyggekast mere end 10 timer om året, skal der installeres et softwareprogram i de enkelte vindmøller, der stopper vindmøllen i den mest kritiske perioder.

## § 10 FORUDSÆTNINGER FOR IBRUGTAGNING

- 10.1 Før nye vindmøller kan tages i brug, skal området være ryddet for byggeaffald og med tilsåning eller belægning være givet et ordentligt udseende.

## § 11 TILLADELSER ELLER DISPENSATIONER FRA ANDRE MYNDIGHEDER

- 11.1 Findes der under jordarbejdet spor af fortidsminder, skal arbejdet standses i det omfang, det berører fortidsmindet, og fundet skal straks anmeldes til Holstebro Museum.
- 11.2 Vindmøller med en totalhøjde på over 100 meter skal anmeldes til Statens Luftfartsvæsen. Påbegyndelse af opførelse må ikke ske før Statens Luftfartsvæsen har udstedt attest om, at møllerne ikke skønnes, at ville frembyde fare for luftsikkerheden, jf. §67a i Lov om luftfart.

## § 12 TILLADELSER ELLER DISPENSATIONER I HENHOLD TIL ANDEN LOVGIVNING

- 12.1 Forud for opstilling og ibrugtagning af de i lokalplanen fastlagte møller skal det dokumenteres

overfor Struer Kommune at støjgrænserne i henhold til Miljø- og Energiministeriets bekendtgørelse nr. 1518 af 14. december 2006 om støj fra vindmøller overholdes for hele vindmøllegruppen. Anlægsarbejdet kan påbegyndes, hvis kommunen ikke har reageret inden 4 uger fra modtagelse af støjberegningerne, forudsat at anden lovgivning ikke er til hinder herfor.

- 12.2 Opstilling af vindmøller indenfor den del af lokalplanområdet, der er omfattet af Naturbeskyttelseslovens § 17, må kun ske såfremt Struer Kommune meddeler dispensation hertil.

## § 13 LOKALPLANENS RETSVIRKNINGER

- 13.1 Efter Byrådets endelige vedtagelse og offentliggørelse af lokalplanen, må ejendomme, der er omfattet af planen ifølge Lov om planlægning, § 18, kun udstykkes, bebygges eller i øvrigt anvendes i overensstemmelse med planens bestemmelser.
- 13.2 Den eksisterende lovlige anvendelse af en ejendom kan fortsætte som hidtil.
- 13.3 Lokalplanen medfører heller ikke i sig selv krav om etablering af de anlæg med videre, der er indeholdt i planen.
- 13.4 Byrådet kan meddele dispensation til mindre væsentlige lempelser af lokalplanens bestemmelser under forudsætning af, at det ikke ændrer den særlige karakter af det område, der søges skabt (eller fastholdt) ved lokalplanen.
- 13.5 Mere væsentlige afvigelser fra lokalplanen kan kun gennemføres ved tilvejebringelse af en ny lokalplan.
- 13.6 Lokalplanens juridiske del udgøres alene af lokalplanens bestemmelser med tilhørende kortbilag.



## KAPITEL 7

## VEDTAGELSESPÅTEGNING

Forslaget vedtaget til offentlig fremlæggelse.

Struer Byråd, den 30. august 2011



-----  
Niels Viggo Lynghøj  
Borgmester



-----  
Claus Damgaard  
Kommunaldirektør

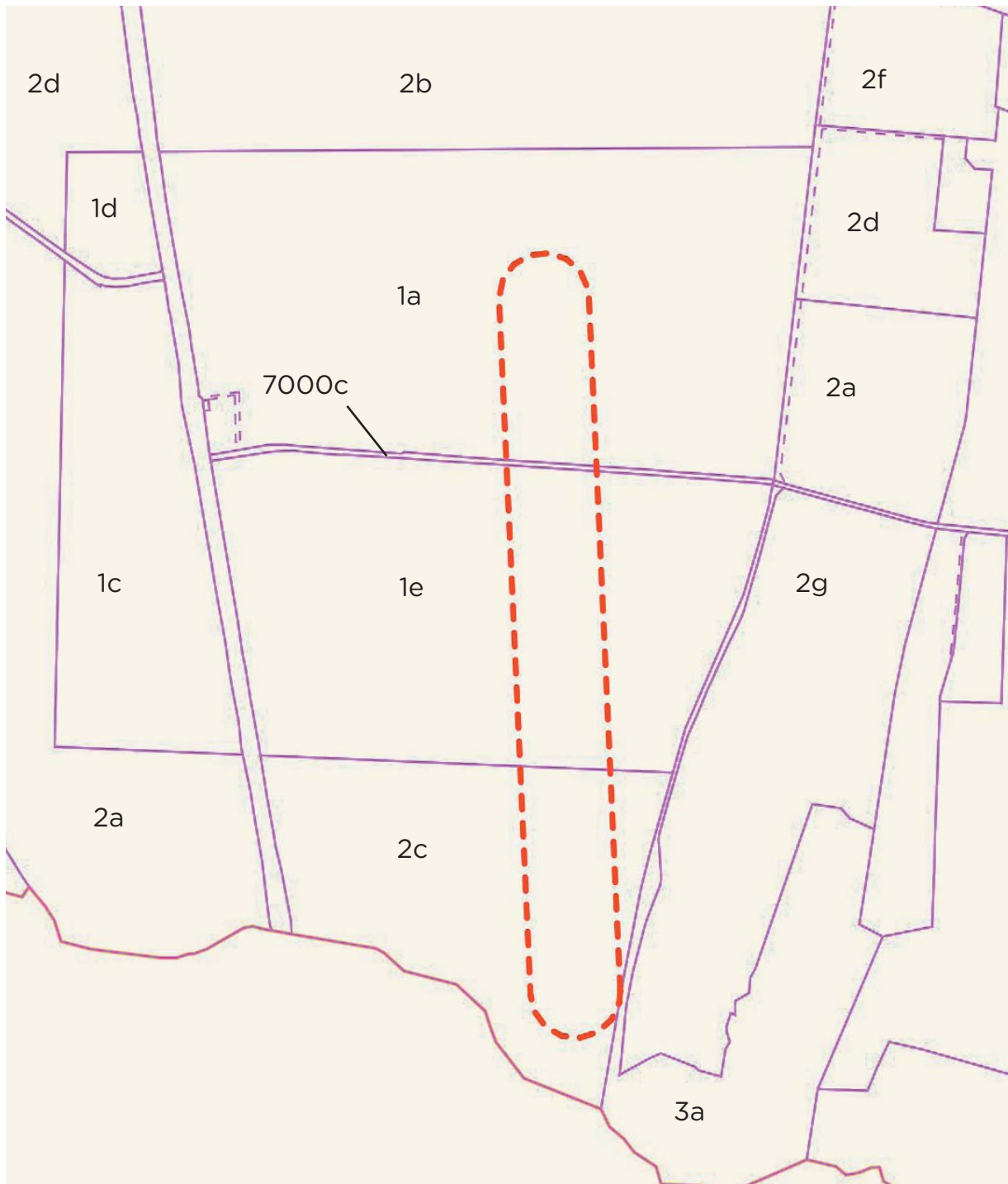
I henhold til § 27 i Lov om planlægning vedtages foranstående endeligt.

Struer Byråd, den

-----  
Niels Viggo Lynghøj  
Borgmester

-----  
Claus Damgaard  
Kommunaldirektør





LOKALPLANGRÆNSE  
 MATRIKEL AFGRÆNSNING

1a MATRIKEL NUMMER



STRUER KOMMUNE  
 PLANAFDELINGEN  
 ØSTERGADE 11-15  
 7600 STRUER

AUGUST 2011

# BILAG 1

MATRIKELKORT  
 IKKE MÅLFAST

LOKALPLAN NR. 323



- LOKALPLANGRÆNSE
- ..... TILKØRSELSVEJE



STRUER KOMMUNE  
PLANAFDELINGEN  
ØSTERGADE 11-15  
7600 STRUER

AUGUST 2011

**BILAG 2**  
MATRIKELKORT  
IKKE MÅLFAST  
LOKALPLAN NR. 323