



Nyhedsbrev

Lemvigegnens Landboforening

I dette nummer:

Nr. 1

Januar 2011

Folkevalgtes indlæg 2

Delegeretmøde 2

Nytårshilsen fra for-
mandskabet i L & F 3

Personalenyt 4

Driftsøkonomi og regn-
skab orienterer 4

Priser i 2011 5

Ny virksomhed på
Noatun 5

Sundhedsforsikring 6

Miljøansøgning og
2013 problematik 6

Skyline 7

Byggeri & Teknik I/S 8

Skattekalender 2011 9

Kvægbrugsudvalgets
beretningsmøde 10

Dansk Fåreavl 10

Familie & Samfund 11

Beretningsmøde og planteavlsmøde

onsdag den 26. januar 2011 kl. 19.00
i kantinen på Noatun, Industrivej 53, Lemvig.

Planteavlsudvalgets formand
Jens Erik Nielsen aflægger beretning,
og der foretages valg til planteavlsudvalget.
På valg er Kristian Villensgaard

Der afholdes samtidig to planteavlsmøder, hvor der opdeles i:

Møde A: Planteavlsmøde for kvægbrug

Møde B: Planteavlsmøde for svine- og planteavlsbrug

Tilmelding på tlf. 9663 0544 eller ll@lemvig-landbo.dk
senest **tirsdag den 25. januar. kl. 12.00**

Med venlig hilsen
Planteavlsudvalget

Ved et årsskifte er der tradition for, at vi kigger tilbage på året der gik, og sætter os nogle mål og forventninger til det nye år. Vækstsæsonen 2010 blev ikke den nemmeste, vi har oplevet. Først et sent og koldt forår, omsåning af vintersæd, en tør sommer, en våd høst og dermed for sent etableret vintersæd og en besværlig majshøst. Det er sådan jeg husker året i marken. Men trods de mange udfordringer, blev udbytteerne de fleste steder omkring en middel høst. Hvis man fik solgt avlen på det rigtige tidspunkt, eller den skal bruges på bedriften til foder, er økonomien i markdriften i bedring pga. højre afgrødepriser.

Mælk og oksekød har også fået nogle pæne prisstigninger i årets løb. Minkavlerne har svært ved at få armene ned igen efter et rekordår. Så nu er vi bare nogle stykker, der går og venter på en højere svinenotering, så vi kan modstå de høje foderomkostninger.

De mange prognosemagere spår da også om bedre priser i løbet af foråret, om end der er en del forskel på deres krystalkugler. Landscentrets prognose for 2011 viser da også en bedre indtjening for alle driftsgrene, så lad os glædes over det, og få lidt optimisme og stolthed tilbage i erhvervet i det nye år.

Jeg er udmærket klar over at krisen ikke er overstået alle steder, og der er mange "spændende" udfordringer, der venter os i det kommende år. Faldende ejendomsvurderinger, manglende kreditvillighed i den finansielle sektor, stigende gødnings- og energipriser, vandplaner, øgede efterafgrøder, 10 meter randzoner, elektronisk indberetning af sprøjtejournal, er blot for at nævne nogle af de ting, jeg hurtigt kan komme i tanke om.



Men det skal ikke få lov til at ødelægge det gode humør. Vi skal huske, at efter vinter kommer der altid forår, men jeg har også hørt, at livet kan leves tilfredsstillende, selv om man ikke er selvstændig landmand.

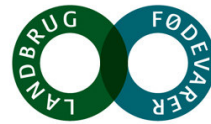
2011 bliver også året med et folketingsvalg, og valgkampen er i gang. Vi må alle gøre, hvad vi kan, for at synliggøre over for politikerne og ikke mindst vælgerne, at landbruget ikke er en belastning, men en gevinst for samfundet.

Vi kan levere eksportoverskud, hvis vi ikke belastes af nationale særbyrder. Vi kan levere bioenergi. Vi kan reducere CO_2 . Vi kan skabe godt miljø sammen med en effektiv produktion. Vi har mange arbejdspladser. Vi skal bare fortælle de gode historier igen og igen. Til det får vi også hjælp fra den nye imagekampagne, som Landbrug og Fødevarer søsætter her først i det nye år. Der vil blive arrangeret informationsmøder lokalt rundt omkring i landet. Jeg vil opfordre alle til at deltage og bidrage positivt. Vi må alle hjælpe til at forbedre landbrugets image.

Vejrmæssigt sluttede året, som det startede, med hård vinter. Der er vist ingen, der kan huske så langt tilbage, at man kan erindre et år med fire måneders vinter. Heldigvis er vores landsdel ikke så hårdt ramt som længere øst på. Selv om det giver en del bøvl og ekstra arbejde i det daglige, kan man da godt nyde årstiden. Husk at tage en tur med ungerne ud at kælke og løbe på skøjter, eller gå en tur i den flotte sneklædte natur og nyde solstrålernes refleksion i tusinder af iskry-staller.

Jeg vil ønske alle et godt nytår, og samtidig takke for året der er gået.

Jens Erik Nielsen
Formand for planteavlssudvalget



2010 var ikke noget nemt år at være landmand. Lave afsætningspriser betød, at de færreste kunne notere et tilfredsstillende overskud ved årets udgang. Og i kølvandet på finanskrisen er det fortsat svært at opnå finansiering til at udvikle ellers sunde bedrifter. Situationen vil være svær et stykke tid endnu, men heldigvis oplever vi igen fremgang flere steder, og troen på fremtiden er generelt på vej op.

I en situation som nu er det vigtigt, at vi som erhverv fortæller de gode historier. Vi skal gøre det klart for vores omgivelser, at landbruget i Danmark er værd at satse på og at vi kan blive en vigtig spiller i fremtidens vækst og beskæftigelse. Samtidig med at vi spiller landbruget på banen som en del af løsningen, skal vi i dialogen med politikere også slå fast, hvad der skal til, for at landbruget kan udvikle sig og dermed bidrage positivt. På den måde får vi en indgang til at drøfte konkurrenceevne og miljøregulering med politikere og andre

Året, der gik, bød på mange store politiske udfordringer. På Axelborg og lokalt i foreningerne har vi presset hårdt på med gode argumenter for at sikre vores erhverv de bedst mulige rammevilkår. Det har ikke været let, og vi har langt fra nået alle vores mål. Men i fællesskab har vi dog opnået en række rigtig gode resultater.

Med regeringens og Dansk Folkepartis aftale om Grøn Vækst 2.0 fik vi skabt det nød-vendige politiske fokus på vækst i erhvervet, som den oprindelige Grøn Vækst-aftale mang-lede. Med aftalen anerkendes erhvervets store betydning for samfundsøkonomien. Og det blev besluttet at igangsætte en undersøgelse af vores rammevilkår i forhold til de lande, vi konkurrerer med. Undersøgelsen skal vi

bruge til at få sat politisk fokus på, hvordan vores erhverv kan levere mere vækst og velstand til Danmark.

Med faglige argumenter lykkedes det os at sikre markante forbedringer af de vandplaner, som regeringen fremlagde i starten af 2010. Det betyder blandt andet, at der skal ske en faglig revurdering af grundlaget for indsatsen; at reduceret vandløbsvedligeholdelse kun må ske, når den enkelte lodsejer er sikret kompensation og indflydelse; at markvanding tages helt ud af planerne og beslutningen af om en yderligere kvælstofindsats er udsat. Vores klare holdning er, at hvis der skal ske yderligere, må det være gennem etablering af f.eks. stenrev og andre målrettede tiltag. Vandplanerne er i høring frem til april, og vi vil fortsat presse på for løsninger, der både understøtter et godt vandmiljø og et landbrug, der kan bidrage til vækst og beskæftigelse. I vores høringssvar vil vi bl.a. påpege, at de massive krav om efterafgrøder i sårbare områder vil have en helt uacceptable konsekvenser for mange landmænd, og derfor skal laves om.

Vi fik løfte om anmeldeordninger, så vi lettere kan ændre produktionen uden en tidskrævende miljøgodkendelsesproces. Og efter lang tids pres blev der sidste år endelig ryddet op i den store bunke af ubehandlede miljøgodkendelser i kommunerne. Samtidigt blev der tilført flere ressourcer til at sikre effektiv sagsbehandling i Miljøklagenævnet. Men vi skal fortsat holde skarpt øje med at de lange sagsbehandlingstider ikke vender tilbage.

Landbruget fik i 2010 sin egen vækst-kationsordning, der tilmed er blevet forlænget til 2011 med et tilsagn om 241 mio. kr., der skal understøtte investeringer

på vores bedrifter. Og i 2010 opnåede landbruget jordskatte-lettelser til en samlet værdi af 1 mia. kr.

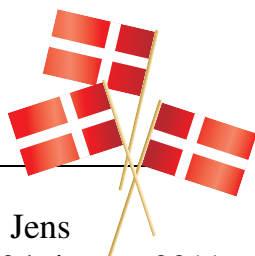
Disse og mange andre resultater af vores politiske arbejde har vi opnået, fordi vi har formået at stå sammen i hele erhvervet på tværs af driftsgrene. Og fordi vi – lokalt og centralt - har formået med saglige argumenter at lægge et stærkt pres på politikere og beslutningstagere for at træffe beslutninger, der giver vores erhverv mulighed for at levere vækst og velstand til Danmark.

Vi vil fortsætte og styrke denne fælles indsats i 2011. Vi vil søge maksimal indflydelse på rammerne for landbrugets fremtid gennem en god og konstruktiv dialog med politikere, myndigheder og vores omgivelser.

Godt nytår til alle

Michael Brockenhuus-Schack
Niels Jørgen Pedersen
Ib W. Jensen

Personalenyt



Chefkonsulent for planteavl, Jens Hejselbæk fylder 60 år den 24. januar 2011. Jens ønskes et stort til lykke med fødselsdagen.

Senere på året runder Jens 15 års ansættelse hos Lemvigegnens Landboforening.

I anledningen af fødselsdagen skal der lyde en tak til Jens for en utrættelig indsats for områdets landmænd og for Lemvigegnens Landboforening.

Henrik Damgren

Er dine drægtige søer 2013- sikret?

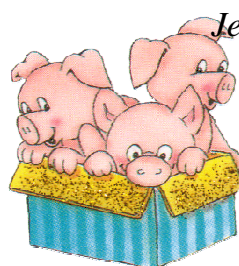
Vi har nu passeret et nyt årsskifte og år 2013 nærmer sig, hvor den nye EU lovgivning omkring opstaldningen af løsgående drægtige søer træder i kraft. Der er store finansielle og miljømæssige udfordringer i at opfylde kravene, så produktionen kan opretholdes efter år 2012.

Mange smågriseproducenter har overvejet nybyggeri til de løsgående drægtige søer for at opfylde de fremtidige krav. Uroen i den finansielle sektor har sat disse projekter i bero, og mange af de langsigtede løsninger er sat på standby.

Dagsordnen er i højere grad blevet en ændring af det bestående staldanlæg til at opfylde den kommende lovgivning, for færrest mulige økonomiske resurser.

Kunsten bliver derved at få lovliggjort dit staldanlæg, uden at det går ud over effektiviteten i soholdet. Det er meget væsentlig, at man udnytter den tværfaglige viden, der er til rådighed, for at finde den mest rationelle løsning i dit staldanlæg.

Den meget omtalte anmelderordning er fortsat kun førstegangsbehandlet af folkettingen i sommeren 2010. Man kan konstatere at ingen ved, hvornår ordningen bliver endeligt godkendt. Vi og vores samarbejdspartnere vil meget gerne være behjælpelige med at løse den udfordring, som vi står overfor.



*Jens Brixen og Kenneth Lund
Driftsøkonomi*

Priser i 2011

Gennem de sidste måneder af 2010 er der arbejdet med budgettet for 2011. Priser på landboforeningens ydelser i 2011 vil være følgende:

Specialrådgivning	990 kr. pr. time
Konsulentarbejde regnskab	735 kr. pr. time
Konsulentarbejde kvæg	800 kr. pr. time
Assistent regnskabsopgørelse	660 kr. pr. time
Øvrige assistentopgaver	535 kr. pr. time

Kontingentet opkræves i forhold til virksomhedens omsætning på følgende måde:

Omsætning	Kontingent Landbrug & Fødevarer	Kontingent Landboforeningerne MidtVest	Kontingent Lemvigegnens Landboforening
Under 500.000 kr	800 kr.	300 kr.	1.000 kr.
500.001 – 2.500.000 kr.	1.400 kr.	300 kr.	2.050 kr.
Over 2.500.001 kr.	2.000 kr.	300 kr.	4.550 kr.

Hertil opkræves 50 kr. pr. medlem til Åbent Landbrug

Ny virksomhed på Noatun

STARTVÆKST Lemvig – Lemvig Kommunes tilbud om erhvervsrådgivning til virksomheder har siden den 3. januar haft til huse på Noatun.

STARVÆKST Lemvig er bemandet med én person, Johnny Kristensen, som tidligere var ansat hos Nordvestjysk Erhvervsråd med Lemvig som primære aktionsområde.

Hos Lemvigegnens Landboforening satser vi på udnyttelse af synergi i forhold til vore driftsøkonomikonsulenter.

STARVÆKST Lemvig vil beskæftige sig med: Vejledning, overblik over rådgivnings- og mentormuligheder, mulighed for tilskud, netværk, kurser og meget mere.

Vi byder STARVÆKST Lemvig og Johnny Kristensen velkommen på Noatun og imødeser et stort udbytte af bofællesskabet

*Henrik Damgren
centerleder*

Sundhedsforsikring til erhvervsdrivende fra Landbrug & Fødevarer!

Du og dine medarbejdere er en af de vigtigste ressourcer for driften af dit landbrug. Derfor er det vigtigt at være sikret, hvis en af jer rammes af sygdom.

Landbrug & Fødevarer og Tryg er derfor gået sammen om at skabe en fordelagtig sundhedsforsikring for Landbrug & Fødevarers aktive medlemmer. En sundhedsforsikring der passer til dine behov som landmand – til en særlig medlemspris. De økonomiske og menneskelige omkostninger bliver væsentligt mindre i forbindelse med sygdom, gennem en hurtig, kompetent og professionel indsats. Tryg skal ikke have helbredsoplysninger i forbindelse med tilmelding til ordningen.

Er du aktivt medlem af en forening under Landbrug & Fødevarer, kan du og dine medarbejdere forsikres på følgende vilkår:

- 🌿 Du som landmand alene, kan tegne forsikringen, hvis du er under 60 år.
- 🌿 Dine ansatte kan tegne forsikringen uanset alder.
- 🌿 Ægtefæller, samlever og børn under 21 år kan også forsikres.

Forsikringen ophører, når:

- 🌿 Du som landmand fylder 70 år
- 🌿 Dine ansatte ved fratrædelse.

Miljøansøgninger og 2013 problematik for soholdere.

På vegne af forvaltningen for Teknik og Miljø i Lemvig Kommune har vi lovet at videregive opfordring til, at de, der har brug for en ombygning og eventuelt en nybygning for at opfylde lovgivningen for sohold pr. 1. januar 2013, snarest kommer i gang

Prisen for sundhedsforsikringen er for 2011 følgende:

- 🌿 Landmand 1.408 kr.
- 🌿 Ansat 1.408 kr.
- 🌿 Medarbejdende ægtefælle 1.408 kr.
- 🌿 Ægtefælle 1.722 kr.
- 🌿 Børn 509 kr.

Når du tegner en sundhedsforsikring hos Tryg, får du gevinst på flere områder også skattemæssigt. Udgiften til sundhedsforsikringen kan trækkes fra i regnskabet.

Når du tilbyder forsikringen til alle medarbejdere, er både forsikringspræmie og ydelser fra forsikringen skattefrie for medarbejdere og for dig selv.

Landboforeningen er ikke direkte involveret i administrationen af ordningen, men er selvfølgelig behjælpelig med at fremsende tilmeldingsblanketten til sundhedsforsikringen.

Yderligere oplysninger kan findes på www.lf.dk/medlemstilbud eller ved at kontakte Tryg på 8725 9210 og snakke med kundecenter landbrug.

*Jens Thomsen
økonomikonsulent*

med ansøgning om en miljøtilladelse.

Der må hos kommunen forventes en sagsbehandlingstid på ca. 9 måneder under forudsætning af, at alle ansøgninger ikke kommer på en gang.

Henrik Damgren

Danmarks billigste bredbånd velegnet til landbrug

Landmænd og andre erhvervsdrivende i landdistrikterne i hele landet har fået bedre arbejdsvilkår i kraft af Lemvigegnens Landboforenings samarbejdspartner, Skyline.

Skyline kan levere bredbånd med op til 10/10 Mbits på sit trådløse WiMAX-net.

Hastigheden gør hele forskellen

Hurtige bredbåndsforbindelser er en nødvendighed, hvis man skal bo og arbejde i yderområderne. For landmændene betyder Skyline bla., at de ubesværet kan foretage online-indberetninger, ordne regnskabet og samtidig overvåge staldene via internettet. Ifølge IT-ansvarlig, Henning Kaasgaard fra Lemvigegnens Landboforening, er Skylines produkt et rigtigt godt alternativ for mange landbrug: *”De fleste havde en internetforbindelse i forvejen, men med en meget langsom hastighed. Med Skyline har de fået en bedre hastighed, hvilket gør det betydeligt hurtigere at arbejde ved computeren”*, fortæller han.



Mange fordele med erhvervsforbindelser fra Skyline

Skylines erhvervsforbindelser har særdeles kort leveringstid og lave etableringsomkostninger. En standard erhvervsforbindelse på op til 10/10 Mbit/s kan leveres i løbet af højst 15 dage. Skylines net er uafhængigt af andre udbydere, og den eksisterende forbindelse kan derfor bevares, indtil Skylines forbindelse er etableret. Der er således ingen risiko for nedetid i overgangsfasen. En erhvervsforbindelse kan leveres med servicepakke, der sikrer prioritering af trafik og en opetid på op til 99,99 %.

Danmarks billigste

Skyline, der siden 2007 har udrullet sit net i hele landet, er i IT- og Telestyrelsens seneste prispjecer blevet kåret til Danmarks billigste bredbåndsudbyder på privatområdet, hvor en månedlig forbindelse fås fra 99 kr. Skylines erhvervs løsninger fås ligeledes til konkurrencedygtige priser.

Om Skyline

Skyline har opbygget sit eget bredbåndsnet baseret på trådløs teknologi med en stærk fiberbackbone, og Skylines net er derfor uafhængigt af andre udbydere. Den trådløse teknologi er uafhængig af geografi, og Skyline leverer derfor lige godt og hurtigt, uanset hvor i landet kunden bor. Skyline er en del af ELRO Energi & Kommunikation, som har hovedsæde i Randers.

Lemvigegnens Landboforening er forhandler af Skyline produkter.

*Anne Brandborg
kommunikationsmedarbejder Skyline*

Den fremtidige kvægstaldsrådgivning

I dagene op til jul 2010 blev jeg nødsaget til at opsi vore hidtidige kvægstaldsrådgiver Poul Kirkegaard, fordi der ikke er tilstrækkelig ordretilgang på kvægstaldsiden, samtidig med at projekter fra Viden-center for Landbrug ikke forlænges. Det betyder, at vi Byggeri & Teknik I/S skal tænke nye veje for at give kunderne den optimale service og rådgivning på området.

Mere samarbejde med de lokale kvægkonsulenter

Det betyder blandt andet, at vi i langt højere grad end tidligere, vil samarbejde med de lokale kvægkonsulenter i startfasen af et byggeprojekt. Det vil ofte gøre planlægningsprocessen lettere og hurtigere, fordi kvægkonsulenten ofte kommer jævnligt på ejendommen – en mulighed vi ofte har misundet dem. Når projektet kommer længere end til tankerne, har Byggeri & Teknik I/S stadig tegnere og ingeniører med stor erfaring indenfor kvægstaldsbyggeri, som kender mål og krav.

Køber spidskompetencer

Når byggeprocessen går videre til egentlig planlægningsfase har vi aftale med 2 bygningsrådgivere med spidskompetencer på kvægstalde, at vi bruger dem til endelig indretning og sparring. På den baggrund kan Byggeri & Teknik I/S stadig tilbyde optimalt modspil og rådgivning under planlægningsprocessen, som nu. Den nye fremgangsmåde vil betyde, at der er flere øjne, som kigger med og bidrager til at sikre den rigtige løsning, både omkring den daglige drift og vedr. projektets og ejendommens rentabilitet.

Hvis nogle har uafklarede spørgsmål eller påtænker at starte en byggeproces op, så skal de bare ringe 97131211 eller 20252865, så finder vi den rigtige løsning for dig.

Har du en dieseltank til ladet af din pickup eller din trailer?

Hvis ja, så har du behov for et kursus, for lovligt at kunne transportere dieselolie ad offentlig vej. Det siger de internationale regler om transport af farligt gods. Reglerne er fastlagt i ADR-konventionen.

Reglerne håndhæves af politiet, og overtrædelse af reglerne "belønnes" med bøde, hvor taksten typisk begynder ved 5.000,- kr. til chaufføren af køretøjet. Eneste undtagelse er hvis man ad offentlig vej transporterer dieselolie til en maskine, som man selv skal køre med. I sidstnævnte tilfælde er der stadig en række krav til tank, brandsikring, sikring mod udslip, samt papir, som skal overholdes. Derfor anbefales kurset også til de, som må udføre transporten uden kursusbevis!

Byggeri & Teknik I/S arrangerer kursus den 10. februar 2011.

Læs mere på:

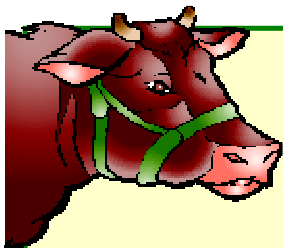
<http://www.byggeri-teknik.dk/site-box.cfm?SIID=17&COID=357&selected=1>



*Flemming Hedegaard
Chefrådgiver Byggeri & Teknik I/S*

Skattekalender 2011

- 01.01.11 –
- 01.07.11 Indbetaling af ekstra forskudsskat for indkomståret 2010.
Renteberegning fra 1/1 2011 til og med betalingsdagen,
beregnet som en dag-til-dag rente = markedsrenten + 2 %
- 01.05.11 Indsendelse af selvangivelsen for 2010 for personer,
der anvender fortrykt selvangivelse, og som ikke har fravalgt
denne
- 01.05.11 Anmodning (tilvalg) af udvidet selvangivelse
- 01.05.11 Anmeldelse og indbetaling af gaveafgift for gaver, givet i
kalenderåret 2010
- 15.05.11 Indskud på etableringskonto og iværksætter- konto for i
indkomståret 2009
- 30.06.10 Frist for indbetaling til ophørspension for indkomståret 2010
- 01.07.11 Indbetaling til ophørspension for indkomståret 2010, hvis
fradrag ønskes for indkomståret 2010
- 01.07.11 Indsendelse af selvangivelse for bogførings- og regnskabs-
pligtige personer og deres ægtefæller.
- 20.09.11 } Betaling af restskat over 18.300 kr. for indkomståret 2010 i
20.10.11 } tre rater.
20.11.11 } Restskat under 18.300 kr. indregnes i forskudsskatten for
2010
- 30.12.11 Anmodning om forskudsudbetaling af for meget indbetalt
skat for indkomståret 2010 skal være fremsat inden udgan-
gen af 2011
- 30.12.11 Indbetaling af ubegrænset ekstra forskudsskat for 2011 uden
rentetillæg



Kvægbrugsudvalgets beretningsmøde

tirsdag den 8. februar 2011 kl. 19.00

i kantinen på Noatun, Industrivej 53, Lemvig.

Kvægbrugsudvalgets formand Esper Agger
og konsulent Peder Helms aflægger beretning,
og der foretages valg til udvalget.

Efter beretningen vil provst Anders Bonde fortælle ”**Om min trepattede Jersey-ko ..**”!
Et muntert causeri over livet som præstegårdsforpagter og præst.

Tilmelding på tlf. 9663 0544 eller ll@lemvig-landbo.dk
senest **tirsdag den 7. februar kl. 12.00**

Med venlig hilsen
Kvægbrugsudvalget



Distrikt 2, 3 og 4
Besætningsbesøg og foredrag
Torsdag den 3. februar 2011 kl. 19.00



Besætningsbesøg hos
Maibritt Steiniche og Jørgen Storgaard, Vallerbækvej 78, Karup,
der har godt 400 moderfår af racerne:
Spelsau, Lüneburger, Shropshire, Texel og forskellige krydsningskombinationer.

Der bliver orienteret om besætningen,
og Inga Stamphøj og David Wootton kommer med deres kommentarer til det de ser.
Læmningerne er begyndt midt i januar – bl.a. hos en del af krydsningsracerne.

Kl. 20.15: Kaffe på Hotel Karup, Stadionvej 1, Karup, hvorefter Inga Stamphøj og David
Wootton vil fortælle aktuelt omkring tiden før, under og efter læmning.

Mød op til denne aften og vis dermed opbakning til distrikt 2, 3 og 4's fælles arrangement
Husk at tage naboen med selvom han/hun ikke er medlem

Pris: 80 kr. inkl. kaffe.

Med venlig hilsen
Bestyrelserne

Alle lokalforeninger og deres medlemmer inviteres til generalforsamling

torsdag den 24. februar 2011 kl.19.00

Sted: Galleri LærkeArt, Haunstrupvej 4, 7480 Vildbjerg (www.laerke-art.dk)

Dagsorden:

1. Valg af dirigent og stemmetællere
2. Bestyrelsens beretning om Regionens virksomhed
3. Forhandling om bestyrelsens beretning
4. Fremlæggelse og godkendelse af revideret regnskab for sidst afsluttede regnskabsår samt orientering om budget for kommende regnskabsår
5. Behandling af indkomne forslag
6. Forslag fra bestyrelsen
7. Valg af formand: Mie Jensen er på valg for en 2-årig periode
8. Valg af bestyrelsesmedlemmer + suppleanter
På valg er: Elin Jensen, Rom
 Maria Tylvad, Rækker Mølle,
 Marie Christiansen, Bremdal
 Elna Bækgaard, Vildbjerg
9. Valg af revisor + revisorsuppleant
10. Eventuelt

Forslag, som ønskes behandlet på generalforsamlingen, skal skriftligt indsendes til Regionsformanden senest 6 uger før generalforsamlingens afholdelse

Hver lokalforening har på generalforsamlingen én stemme for hver påbegyndt 100 medlemmer pr. 01.06.2010. Derfor en man forpligtiget til at være repræsenteret på mødet. Hvis ikke formanden kan være til stede, må man sørge for en stedfortræder. Stemmesedler udleveres til hver lokalforening på generalforsamlingen

Galleriejer Lærke Overgaard vil i løbet af aftenen fortælle om aktiviteterne på galleriet

Pris: 50 kr.

Der er tilmelding **senest torsdag den 11. februar** til Agnete Støjberg tlf. 9611 1053 eller mail: asa@noe.dk

Regionsformand
Mie Jensen

~~Afsender
Lemvigegnens
Landboforening
Industrivej 53
7620 Lemvig~~

“A”



Lemvigegnens Landboforening

**Industrivej 53, 7620 Lemvig
Tlf. 9663 0544 Fax. 9663 0545**

**E-mail: ll@lemvig-landbo.dk
Hjemmeside: www.lemvig-landbo.dk**

**Mandag - torsdag 08.00 - 16.00
Fredag 08.00 - 14.15**