



# Nyhedsbrev

## Lemvigegnens Landboforening

I dette nummer:

Nr. 1

Januar 2012

Folkevalgtes indlæg 2

Priser 3

Personalenyt 3

Hvorfor medlemskab? 4

Stress 5

Driftsøkonomi- og regnskabsafdelinger 6

Faktura på e-mail 7

Sygedagpengerefusion 8

Skærpede krav til fuld-spaltegulve i svinestald 9

Støtteordninger under landdistriktsordningen 10

Orientering om vand-planer 11

Vedr. gyllealarmer 13

Byggeri & Teknik I/S 14

Familie & Samfund 15

### **Beretningsmøde og planteavlsmøde**

**torsdag den 26. januar 2012 kl. 19.00**

i kantinen på Noatun, Industrivej 53, Lemvig.

Planteavlsudvalgets formand Jens Erik Nielsen  
aflægger beretning,  
og der foretages valg til planteavlsudvalget.

Efter formandsberetning en faglig orientering  
om grundlag for de vedtagne vandplaner.

Vi ser på, hvad der sker i 2012.

Claus Borg, Lemvig Kommune medvirker  
og kommer bla. ind på fremtidig  
vandløbsvedligeholdelse.

Tilmelding på tlf. 9663 0544 eller [ll@lemvig-landbo.dk](mailto:ll@lemvig-landbo.dk)  
senest onsdag den 25. januar. kl. 12.00

Med venlig hilsen  
Planteavlsudvalget

## Folkevalgtes indlæg

Af Niels Chr. Lind

formand for regnskabsudvalget

Jeg vil starte med at ønske alle et godt nytår, med håb om at I er kommet godt ind i det.

Ved et årsskifte er der tradition for at se tilbage på det gamle år. Vinteren var kold og hvid, vi fik dog ikke så meget sne, som andre områder, men dog så meget at det skabte problemer og ekstra arbejde. Foråret var tørt og uden de store problemer, og sluttede varmt. Sommeren var fugtigere end normalt, og ikke for mange solskinstimer. Der var ikke så mange ture til stranden som de foregående år. Sensommeren og efteråret var fugtigt, så høsten blev et kapitel for sig. Der var ikke mange, der fik tørt korn i hus, og halmen var svær at få bjerget tør. Men vi fik da det meste indendørs. Vinter har vi ikke haft meget af endnu, så den bliver forhåbentlig en del lettere at komme over, end den var sidste år. Det starter i hvert fald godt, hvis man er til lave plus grader og noget regn. Jeg mangler dog sneen og frosten, idet jeg syntes, det hører vinteren til, selvom det godt kan give en del problemer.

Årsskifte betyder også, at vi går lysere tider i møde. Vi kan begynde at se hen imod, at eftermiddagen ikke er mørk og dunkel. Markerne begynder at grønnes, når vi får flere lyse timer, vildtet på marken begynder at røre på sig, og fuglene begynder at kvitre igen. Det er en dejlig tid, vi går i møde.

Første halvår af 2012 vil give folkettinget en del travlhed, fordi Danmark har fået formandsskabet for EU. Dette forventes at give meget ekstra arbejde i ministerierne, og det forventes vel også at give de folkevalgte en del mødeaktivitet. Vi kan så håbe, det vil betyde, at der ikke kommer så mange lovforslag, der bliver sendt til behandling i folkettinget.

Kort før jul kom finanstillsynet med et julebrev, hvori de meddelte, at dyrkbar jord havde en værdi mellem 120.000 til 160.000 kr. pr. ha. Dette har medført, at flere pengeinstitutter har nedjusteret forventningerne til resultatet for 2011 pga. ekstraordinære afskrivninger på landbrugskunder. Jeg synes dog, det ser lidt mærkelig ud, at finanstillsynet sænker prisen på jord yderligere, i forhold til hvad de tidligere havde meldt ud, selvom om vi nu har en historisk lav rente.

Vandmiljøplanerne vil også komme til at fylde meget i 2012. Vi vil blandt andet se områder, der, typisk tidligere var blevet afvandet, blive oversvømmet. Vi vil se dræn blive ændret til åbne vandløb. Alle tiltagene for at der skal ske en reduktion af kvælstofudledningen i fjordene.

Regeringen/folketinget har lovet os kompensation for tiltagene. Jeg kan dog godt være bange for, at kompensationen bliver prisene, finanstillsynet offentliggjorde før jul. Dette vil for en del betyde yderligere gæld pr. ha, landmanden har tilbage, og det er lig med dårligere regnskab/egenkapital.

Til sidst en lille opfordring. Vi skal snart til at køre gylle i stor stil. Husk at tage hensyn til naboen og andre, der også bor i sognet/på landet. Det er ikke alle, der ser vores landbrug som det vigtigste i verden.



## Priser

---

Specialrådgivning	990 kr. pr. time
Konsulentarbejde regnskab	735 kr. pr. time
Konsulentarbejde kvæg	800 kr. pr. time
Assistent regnskabsopgørelse	660 kr. pr. time
Øvrige assistentopgaver	535 kr. pr. time
Miljørådgivning	800 kr. pr. time
Vindmøllerådgivning	835 kr. pr. time



Kontingentet opkræves i forhold til virksomhedens omsætning på følgende måde:

Omsætning	Kontingent Landbrug & Fødevarer	Kontingent Landboforeningerne MidtVest	Kontingent Lemvigegnens Landboforening
Under 500.000 kr.	832 kr.	300 kr.	1.000 kr.
500.001 – 2.500.000 kr.	1.456 kr.	300 kr.	2.050 kr.
Over 2.500.001 kr.	2.080 kr.	300 kr.	4.550 kr.

## Personalenyt

---

Af Henrik Damgren  
Centerleder

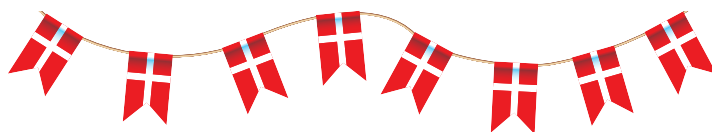
### Fratrædelse

En omorganisering af opgaverne i driftsøkonomi- og regnskabsafdelingen har betydet, at vi ved udgangen af 2011 tog afsked med Jurjen Hessels, som har været ansat i driftsøkonomirådgivningen gennem det seneste år.

Jurjen har planer om til sommer at påbegynde et økonomistudie i Herning.

Jurjen har i tiden hos Landboforeningen udmærket sig med stor viden og flair på IT-området, ligesom han aldrig er gået af vejen for en ny opgave.

Vi ønsker Jurjen held og lykke med uddannelse og det kommende arbejdsliv.



### 25 års jubilæum

Den 1. februar 2012 kan vi fejre Irene Christensens 25 års jubilæum som regnskabsassistent hos Lemvigegnens Landboforening.

Irene kom til Lemvigegnens Landboforening fra en stilling hos Lemvig Kommune, og har i alle årene hos Landboforeningen haft funktion som regnskabsassistent. Derudover nyder vi godt Irenes færdigheder i køkkenet, når der er arrangementer for medlemmer eller mærkedage blandt foreningens ansatte.

Med håb om fortsat god trivsel i jobbet hos Landboforeningen ønskes Irene til lykke med jubilæet. Jubilæet vil blive markeret med et internt arrangement.

## Hvorfor medlemskab?

Af Sofie Kofoed

Landbrug & Fødevarer

**Det kan i disse økonomisk hårde tider være svært at se pointen med et medlemskab hos en lokal forening og Landbrug & Fødevarer, men dit medlemskab giver dig en masse fordele.**

Krisen kradser, og det kan for tiden være en udfordring at være landmand. Netop derfor bør man være medlem af en lokal forening og Landbrug & Fødevarer, da dit medlemskab udover at give en masse økonomiske fordele betyder, at du er en del af et erhvervspolitisk fællesskab, der arbejder for de bedst mulige rammevilkår for dig og din produktion. Det er blandt andet det, kontingentet går til.

### **Spar penge med dit medlemskab**

Som medlem får du blandt andet LandbrugsAvisen hver uge, tilbud om forsikringer til fordelagtige priser, adgang til tilbud hos indkøbsklubben, adgang til fagligt materiale på landbrugsinfo og meget mere. Du kan se flere kontante fordele på [www.lf.dk/medlemstilbud](http://www.lf.dk/medlemstilbud).

Herudover giver dit medlemskab dig adgang til fordele hos din lokale forening, hvor du har mulighed for faglig rådgivning samt adgang til faglige, sociale og kulturelle arrangementer. Og sidst men ikke mindst varetager din forening dine interesser lokalt.

### **Vær med til at styrke arbejdet for bedre rammevilkår**

En del af dit kontingent går til Landbrug & Fødevarer, som ligeledes arbejder for dine interesser. Udgangspunktet for arbejdet er saglighed, faglighed og troværdighed. Det gør Landbrug & Fødevarer blandt andet ved at udarbejde analyser, der sætter fokus på erhvervets potentiale i den offentlige debat. Desuden er der i Landbrug & Fødevarer et

fagligt og politisk beredskab, der gør, at der kan rykkes på alle relevante dagsordner - her og nu - og på de dagsordener, der kræver et langt sejt træk som for eksempel i arbejdet med vandplaner.

Ved hjælp af saglighed, faglighed og troværdighed sikrer vi os, at politikere og embedsfolk gider lytte til, hvad vi har at sige. Det øger chancen for, at de træffer deres valg på så vidende et grundlag som muligt. Selv om valget i sidste ende er deres, forsøger Landbrug & Fødevarer gennem dialog at søge indflydelse til det sidste.

Jo stærkere vi er, og jo mere vi står sammen og trækker på samme hammel, desto større er vores chance for indflydelse. Derfor er DIT medlemskab afgørende:

*”Min tilgang til tingene er, at kun hvis vi står sammen, kan vi sikre erhvervets vilkår bedst muligt”,* siger formand i Landbrug & Fødevarer Niels Jørgen Pedersen.

Via dit kontingent styrker du derfor både din forenings mulighed for at arbejde for dine vilkår i lokalområdet og Landbrug & Fødevarers arbejde med at skabe de bedst mulige rammevilkår for dig og din bedrift herhjemme og på den internationale erhvervspolitiske scene.



## Stress

Af Solvejg Høj  
socialkonsulent

Stress. Er det noget pjat  
Hvis du hører til dem, der tænker, at man ”altid kan tage sig sammen”, og at stress ”er noget pjat”, bør du læse hele min artikel.  
Stress skal tages meget, meget alvorligt. Det er en lidelse, som virkelig sætter personen - fysisk og psykisk - helt ned i laveste gear. Det er ikke det samme som travlhed, selvom mange ynder at bruge ordet i den sammenhæng. Travlhed kan jo være både sjovt og spændende.

Somme tider, når jeg besøger en landmand, som har fået stress, er det virkelig vanskeligt for ham at acceptere ikke at kunne udføre noget overhovedet. En del af problemet er givet, at han – som så mange andre - altid har tænkt, at man til enhver tid kan ”tage sig sammen og arbejde”.

Men desværre. Har man overforbrugt sig og slet ikke lyttet til kroppens (og ægtefællens) mere og mere larmende signaler om, at der ikke er mere energi, så kan det totale nedbrud falde som en hammer.

Og det er faktisk en pine at gå omkring og ”se helt normal ud” og så ikke kunne arbejde, hvor opgaverne jo ikke holder fri. Der skal bruges vikar og de ansatte må arbejde over, mens landmanden går omkring og ser helt rask ud.

### Hvordan føles det?

Fantasien hos en rask person rækker ikke til at forestille sig konsekvensen af, at kroppen siger nej, fordi der er sagt ja til alt for meget i alt for lang tid. Hvordan er det ikke at kunne sove, trods voldsom træthed, eller at mærke stor angst og panik (hjertebanken, svedeture) uden rimelig grund? Hvorfor kan man bryde grædende sammen ”for ingen-

ting”? Og hvorfor er kroppen fyldt med uro og rastløshed? Nogen farer rundt uden at lave noget ordentligt, og glemmer selv de mest vante ting. Så er der far eller mor, som ”evig og altid” skælder ud på alt og alle – og især familien.

Det er en tilstand, som kræver lægehjælp, måske medicin og/eller samtaler, pauser fra arbejdet og sygemelding.

Hvis du i hverdagen mærker en anelse af disse symptomer gennem tid, skal du standse op og få ændret din hverdag, så det ikke bliver værre. Du kan sagtens mærke det, hvis du accepterer, at du er en, der tager hensyn til dig selv, men det er svært for de fleste.

Se evt.: [www.forebyggestress.dk](http://www.forebyggestress.dk)

### Kuren

Se på stress på samme måde, som hvis du har brækket dit ben. Hvem spiller fodbold med gips og krykker? Benet skal hele, kroppen og tankerne skal hele, så tankerne igen får styr på kroppen. Indrømmet: Argumentet holder ikke helt, men billedet kan bruges til at forstå tilstanden.

Stress heler op ved at sørge for få eller ingen krav. Det er svært i en travl tid, men hvis du har mærket stress på din krop, kender du også den ubehagelige fornemmelse, som kommer straks efter et krav. Hvis du fornemmer, at du snart bliver alvorligt ramt af stress, er det en rigtig god idé at holde fri fra krav og bruge tid på at samle energi igen. Det kan tage lang tid, og forekomme umuligt at bede om hjælp eller købe vikar. Men sandheden er, at det tager meget lang tid, før du kommer tilbage til det vante niveau - og det sikre er, at det er vigtigt aldrig mere at nå ned til et sammenbrud af stress igen.

**Tag det alvorligt!**



### Lovforslag vedtaget af Folketinget den 21. december 2011

#### Ændret grænse for indskud på ratepension

Beløbsgrænsen for indskud på ratepension nedsættes fra 100.000 kr. til 50.000 kr. fra og med indkomståret 2012.

#### Multimediebeskatning afskaffes

Multimediebeskatningen afskaffes. I stedet genindføres beskatning af fri telefon, herunder fri datakommunikationsforbindelse. Den skattepligtige værdi udgør et årligt grundbeløb på 2.500 kr. Hvis telefonen eller datakommunikationsforbindelsen ikke har været til rådighed hele året, nedsættes værdien svarende til det antal hele måneder, hvori mindst en af goderne har været stillet til rådighed. Bemærk det er rådigheden og ikke brugen der beskattes.

#### Som lønmodtager:

Får man stillet en computer med tilbehør til rådighed af sin arbejdsgiver, bliver man ikke beskattet, hvis man fra computeren har adgang til arbejdsstedets netværk. Man bliver således ikke beskattet af værdien af privat benyttelse, når computeren er stillet til rådighed for at udføre et stykke arbejde for arbejdsstedet.

#### Som selvstændigt erhvervsdrivende:

vil man blive beskattet af fri telefon, når virksomheden er beliggende på bopælen. Man bliver ikke beskattet af værdien af fri datakommunikationsforbindelse, og computer, når disse indgår i ens erhvervsvirksomhed, man får disse goder stillet til rådighed for privat benyttelse, og man via datakommunikationsforbindelsen har adgang til virksomhedens netværk.

Er der tale om to ægtefæller, som er samlevende ved indkomstårets udgang, nedsættes den skattepligtige værdi for hver af ægtefællerne med 25 %, dog er det en betingelse, at ægtefællernes samlede skattepligtige værdi før reduktion udgør mindst 3.300 kr.

#### Skattefrihed for behandling af misbrug Som lønmodtager:

Fra 2012 kan arbejdsgiver afholde udgifter til behandling af medarbejderes misbrug af medicin, alkohol og andre rusmidler uden at medarbejderen bliver beskattet af beløbet.

Dog er der følgende betingelser, som skal være opfyldt for at opnå skattefriheden:

- Skattefriheden højst kan vare i perioden på 6 måneder fra første behandlingsdag
- Udgiften afholdes som et led i arbejdsgiverens generelle personalepolitik for alle virksomhedens medarbejdere
- Der skal foreligge en skriftlig lægeerklæring om, at medarbejderen har behov for behandlingen
- At udgiften afholdes af konkrete arbejdsmæssige årsager

#### Som selvstændigt erhvervsdrivende:

Kan man fratække udgifter til behandling af ens eget og ens medarbejdende ægtefælles misbrug af medicin, alkohol og andre rusmidler i den skattepligtige indkomst. Der gælder de samme betingelser for at opnå skattefrihed som for lønmodtagere, se ovenfor. Derudover skal den person, som behandlingen vedrører, deltage i virksomhedens drift med en personlig indsats af ikke uvæsentligt omfang.

### Overførsel af aktiver fra virksomheden til privat

Fra og med 2012 skal selvstændigt erhvervsdrivende, der anvender virksomhedsordningen, og som overfører biler, telefoner og computere med tilbehør, fra virksomheden til den selvstændige, behandle dette som et salg. Som salgssum skal anvendes handelsværdien på det tidspunkt, hvor bilen, telefonen eller computeren tages ud af virksomhedsordningen.

### Servicefradrag for 2011

For at kunne opnå servicefradrag i 2011, skal udgiften være afholdt og betalt i indkomståret 2011. Endvidere skal udgiften indberettes til SKAT senest 25. februar 2012 for at komme med på servicebrevet og årsopgørelsen for 2011. **Bilag vedrørende servicefradrag bedes derfor afleveret på Landboforeningen senest den 20. februar 2012** for at vi kan nå at indberette beløb til fradrag.



### Du kan nå det endnu → spar penge → modtag din faktura på e-mail.

Vi vil meget gerne sende din faktura til dig pr. e-mail. Det sparer både papir, arbejde, kuvert og porto. Derfor send en e-mail til undertegnede: lb@lemvig-landbo.dk, og skriv at du gerne vil modtage faktura pr. e-mail fremover.

Pr. 1. januar 2012 fakturerer vi kr. 25,00 i gebyr pr. faktura, der udsendes på papir med posten. Det er betalingen for merydelsen.

Du har selvfølgelig også stadig mulighed for at tilmelde dig til LeverandørService, som er en betalingsordning, der automatisk kan overføre din betaling til Lemvigegnens Landboforening.

Skriv eller ring til undertegnede: lb@lemvig-landbo.dk eller tlf. 9663 0541, hvis du er interesseret i at blive tilmeldt leverandørservice.

*Lene Brixen  
bogholder*

## Sygedagpengerefusion

Af Jens Thomsen  
socialkonsulent

Den 1. september 2011 blev det obligatorisk for alle, der skal indberette sygedagpenge at bruge **virksomheden.dk/nemrefusion**. Dette kræver, at der skal være installeret en digital medarbejdersignatur på computeren. Signaturen kan bestilles på **www.danid.dk**.

Fra 2. januar 2012 er perioden for, hvor lang tid en arbejdsgiver skal betale sygedagpenge under en medarbejders sygefravær, ændret til 30 dage. Arbejdsgiveren har en anmeldelsesfrist på 4 uger fra 1. fraværdsdag. Fristen skal ses i forhold til kommunens mulighed for at afholde opfølgning med den sygemeldte inden 8 uger.

Efter ændringen af arbejdsgiverperioden fra 21 dage til 30 dage kan det være en god ide at tegne en forsikring for private arbejdsgivere. Denne kan tegnes, hvis man har et aktivt CVR/SE nr. og en samlet lønudgift, der ikke overstiger 6.895.000 kr. Forsikringen giver ret til refusion fra kommunen i arbejdsgiverperioden, dog gives der ikke refusion for den første dag. Som hovedregel kan private arbejdsgivere, der modtager midler fra det offentlige med mindst 50 % af driftsudgifterne, dog ikke tegne en forsikring. Ved opgørelsen af de 50 % er det uden betydning, om den offentlige ydelse bliver udbetalt direkte til arbejdsgiveren eller til medarbejderen som støtte til betaling for en ydelse hos arbejdsgiveren. Hvis virksomheden drives som en enkeltmandsvirksomhed, er arbejdsgiveren og en evt. medarbejdende ægtefælle ikke omfattet af denne forsikring. Der kan eventuelt tegnes en forsikring i forsikringsordningen for selvstændige erhvervsdrivende.

Præmien for arbejdsgiveren beregnes på grundlag af den samlede lønudgift. I 2012 er præmiesatsen 0,76 %. En arbejdsgiver kan udelukkes fra forsikringsordningen, hvis

lønudgiften i det forudgående kalenderår overstiger 8.510.400 kr., eller i 3 på hinanden følgende kalenderår overstiger beløbsgrænsen for optagelse i forsikringsordningen.

Forsikringsordningen træder i kraft 7 dage efter tilmeldingsblanketten er modtaget i Statens Administration, hvis betingelserne er opfyldt. Tilmeldingsblanketten samt information om ordningen findes på **www.statens-adm.dk/forsikring**.

En medarbejder skal have arbejdet hos arbejdsgiveren i 8 uger og haft mindst 74 timer før arbejdsgiver er forpligtet til at betale sygedagpenge. Beskæftigelseskravet overfor kommunen er 13 uger med mindst 120 timer. Dette ændres fra den 2. juli 2012 til 26 uger med mindst 240 timer. Har man tegnet en arbejdsgiverforsikring, er der ret til sygedagpengerefusion i arbejdsgiverperioden, selvom medarbejderen ikke opfylder beskæftigelseskravet overfor kommunen. Derefter skal beskæftigelseskravet overfor kommunen være opfyldt, hvis man vil fortsætte med at kunne søge refusion.

Ved kortvarigt sygefravær under 30 dage, har arbejdsgiveren 3 måneder fra første fraværdsdag til at anmode om refusion fra kommunen. Udbetales der ikke løn under sygefravær pga. at beskæftigelseskravet ikke er opfyldt overfor arbejdsgiver, skal anmeldelsen ske senest en uge efter 1. fraværdsdag. Udbetales der løn til elever eller nyansatte i perioden 0-8 uger, kan arbejdsgiveren søge refusion fra dag 1, hvis medarbejderen opfylder beskæftigelseskravet overfor kommunen. Elever opfylder beskæftigelseskravet med en gyldig elevkontrakt.

## Skærpede krav til fuldspaltegulve (beton) i svinestalde pr. 1. januar 2013

Af Alice Nielsen  
miljøkonsulent

Kravene til fuldspaltegulve (beton) i svinestalde skærpes pr. 1. januar 2013. Det er de samme regler som har været gældende

for nybyggeri siden 2003. De skærpede krav omhandler bredden af spalteåbningen og bjælkebredden (se nedenstående tabel).

	Pattegrise	Fravænnede grise	Avls - og slagtesvin	Gylte efter løbning og søer
Spalteåbning (max)	11 mm	14 mm	18 mm	20 mm
Bjælkebredde (min)	50 mm	50 mm	80 mm	80 mm

Kravene til spalteåbning og bjælkebredde er EU krav og derfor omfattet af KO! Hvis man overholder ovennævnte krav er det muligt at fortsætte med fuldspaltegulvene i beton indtil 2015.

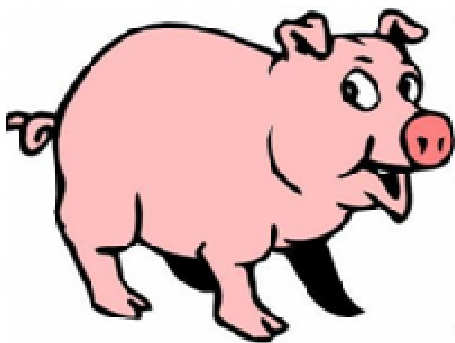
### Fuldspaltegulve (alle materialer) er forbudt fra 1. juli 2015

I stalde med smågrise, avls - og slagtesvin er det pr. 1. juli 2015 ikke længere lovligt at benytte fuldspaltegulve. I stier til smågrise, avls - og slagtesvin skal mindst 33 % af det til enhver tid gældende minimumsarealkrav være fast eller drænet gulv eller en kombination. I stier, der alene anvendes til smågrise, skal mindst 50 % af det til enhver tid

gældende minimumsarealkrav være fast eller drænet gulv eller en kombination.

### Andre forholdsregler vedr. gulve i svinestalde

Der er en del forholdsregler vedr. KO og svinestalde generelt. Særligt for gulvene kan det nævnes, at man skal sikre sig, at gulvene ikke er glatte eller ujævne, så der er risiko for at svinene kommer til skade. Derudover skal de være udformet, konstrueret og vedligeholdt således, at svin, der står eller ligger på dem, ikke kommer til skade eller udsættes for lidelse. De skal være tilpasset svinenes størrelse og vægt og danne en hård, jævn og stabil overflade.



**Tirsdag den 31. jan. 2012 kl. 09.30**

*i kantinen på Noatun*

**AgroMarkets**

*Inspirationsmøde omkring det aktuelle råvaremarked.*

*Tilmelding senest den 30. jan. kl. 12.00*

*på tlf 9663 0544*

*eller ll@lemvig-landbo.dk*

## Støtteordninger under landdistriktsordningen

Af Birthe Thordahl Christensen  
miljøkonsulent

Efter opfordring er der her en oversigt over de tilskudsordninger under landdistriktsprogrammet, som støtter mere naturrelaterede drift af arealer, med en kort beskrivelse. En mere detaljeret beskrivelse findes under [www.landdistriktsprogram.dk](http://www.landdistriktsprogram.dk) eller I kan henvende jer på planteavlskontoret, hvor vi kan være behjælpelige med at afklare, hvilke ordninger, der kan være relevante ud fra jeres ideer og til at udarbejde ansøgningen.

### Natur og miljøprojekter

Tilskudssatserne er op til 100 % af udgifterne, men i de seneste år er der givet 75 %, for at fordele puljen til flest mulige. Dog til naturplaner kun 50 % af udgiften og maksimalt 15.000 kr. Der forventes at være ansøgningsrunde mellem den 1. maj – 1. august 2012.

### Planlægning af natur og miljøprojekter

Planlægningsprojektet skal gerne danne grundlag for projektyper indenfor: særlige levesteder for dyrearter, græsningsprojekter og beskyttelse, etablering og genopretning af natur og miljø.

### Naturplaner

Støtte til udarbejdelsen. Inspiration til landbrugsbedrifter over 10 ha med beskrivelse af ejendommens natur og muligheder for at udvikle natur og overgangene mellem natur og agerjord.

### Flora og faunastriber

Støtte til striber i dyrket mark, som skal indeholde forskellige elementer og være på 2-8 m bred og minimum 1000 m<sup>2</sup> pr. ansøger.

### Særlige levesteder for dyrearter

Tilskud til etablering af sø, stendige eller renovering af stendige.

### Græsningsprojekter

Tilskud til især hegning, vandingsposter og fangefolde i forbindelse med fælles græsområder især på plejekrævende arealer.

### Beskyttelse, etablering og genopretning af natur og miljø

Skal bidrage til at gennemføre: Miljø- og naturplaner, Vandrammedirektivet, Habitatdirektivet, Fuglebeskyttelsesdirektivet. Bl.a. ved rydning af træer, oprensning af søer m.m.

### Jordfordeling

I forbindelse med projekterne ”særlige levesteder for dyrearter, græsningsprojekter, beskyttelse, etablering og genopretning af natur” kan der ydes tilskud til jordfordeling.

### Natura 2000 projekter

Tilskud til rydning af tilgroede arealer og forberedelse til afgræsning, herunder etablering af hegn, drikkevandsforsyning, fangfolde og elforsyning. Ansøgningsfrist 1. maj 2012. Tilskudssats op til 100 %.

### Tilskud til miljøvenligt landbrug – søges gennem fællesskemaet

#### 5-årige tilsagn:

#### Braklagte randzoner

10-20 meter brede zoner langs vandløb og søer. Der er krav om afpudsning. Tilskud 1200,- kr./ha.



## Støtteordninger under landdistriktsordningen

Af Birthe Thordahl Christensen  
miljøkonsulent

### Pleje af græs og naturarealer indenfor natura 2000.

Pleje med afgræsning eller høslet. Tilskud 2.000-1.000,- kr./ha.

### Miljøbetings tilskud

Til juletræer og pyntegrønt

### Omlægning til økologi

Til omlægning af arealer til økologisk drift

### 1 årig tilsagn (artikel 68 /grøn vækst):

#### Ekstensivt landbrug

Dyrkning med 75 % tilførsel af kvælstof, men ingen pesticider 820 kr./ha.

### Pleje af permanente græsarealer

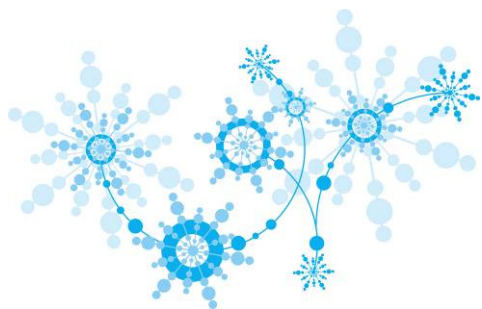
Afgræsning eller slet uden pesticider og gødning (også indenfor Natura2000) 1400-800 kr./ha.

### Etablering af energiafgrøder

Etableringsstøtte forventes på 4.200 kr./ha. Forhåndstilkendegivelse kan søges året før.

### Nye forventede ordninger

- Årlig støtte på 500 kr. til eksisterende energiafgrøder
- Etableringstilskud til økologiske frugt og bær: 40 % af omkostningerne
- Tilskud til en mere varieret planteavl forventes 500 kr./ha.



### 20 årig tilsagn:

#### Fastholdelse af vådområder i kommunale eller private vådområdeprojekter:

Kompensation til at tåle at arealet er vådlagt 1.800 – 3.500 kr./ha. alt efter dyrkningshistorien.

### Andre tilskudsordninger:

#### Friluftsfaciliteter

Der kan ydes støtte til at fremme offentlighedens adgang til fredede områder, som blandt andet kan være borde og bænke, informationsstander, fugletårne og andet, der kan forbedre de besøgenes naturoplevelse. Tilskuddet dækker op til 100 % Ansøgningsfrist 1. maj og 1. november.

### Beplantning:

Tilskud til læhegn og anden beplantning. Der kan dækkes lige fra planlægning, fjernelse, nyplantning, renholdelse, arbejds-løn m.m.

Ansøgningsperiode fra 1. marts - 1. maj.

**Torsdag den 9. feb. 2012 kl. 19.00**

*i kantinen på Noatun*

**Aktuel skat og erhvervsøkonomi**

*Bliv opdateret i de nyeste regler indenfor aktuel skat og socialøkonomi.*

*Tilmelding senest den 8. feb. kl. 12.00*

*på tlf 9663 0544*

*eller ll@lemvig-landbo.dk*

## Kort orientering om Vandplaner

Af Birthe Thordahl Christensen  
miljøkonsulent

Den 22. december 2011, lige før julen stod for døren blev vandplanerne endelig vedtaget. Dette var efter justeringer efter høringsperioden fra 4. oktober 2010 – 6. april 2011 og en supplerende høring fra den 3. – 10. december 2011. Der er lavet et notat over begge høringer samt et resume af de væsentlige elementer og begge dele kan ses på [www.naturstyrelsen.dk](http://www.naturstyrelsen.dk). På hjemmesiden er det også muligt på kort at se, hvad indsatsen skal være i vandløb, søer m.m.

I forhold til de vandplaner, som var i høring, er der justeret i tiltagene, og de fleste er lempelser. Det er især bække, som er fjernet for tiltag, vandløb har fået karakteriseret som stærkt modificerede og vandløbsstrækninger, som tidligere både skulle restaureres og have ændret vedligeholdelse er ændret til kun en af delene. Der er kommet nye tiltag i form af nye strækninger med ændret vedligeholdelse og restaurering og enkelte rørlagte strækninger, som skulle genåbnes. Vi har hjulpet enkelte med høringssvar, og det har været muligt at komme i gennem med at få fjernet kravet om genåbning af et rørlagt vandløb.

### Hvad så nu og hvad sker der i 2012?

Det næste skridt er, at kommunerne i løbet af det næste halve år skal lave handleplaner, som skal indeholde konkrete tiltag i forhold til vandplanerne. For eksempel hvis et vandløb skal genåbnes, restaureres eller have en ændret vedligeholdelse, skal det vurderes konkret, hvordan det kan gøres, og hvilke konsekvenser det får fysisk og økonomisk. Ifølge miljøministeren vil alle konkrete tiltag udløse kompensation til de berørte parter inden for de givne økonomiske rammer. Et halvt år er ikke lang tid og derfor er det vigtigt, at landbruget kan deltage i en optimal dialog, men det bliver

begrænset, hvad kommunerne kan påtage sig af enkelt henvendelser til lodsejer. Landboforeningen vil løbende følge med i processen og ved planteudvalgets beretningsmøde den 26. januar 2012 vil Claus Borg fra Lemvig kommune lave en kort orientering.

Handleplanerne kommer i høring fra sommeren 2012 i **8 uger**, og her er det med at være vågen inden sommerferien påbegyndes og følge med i hvilke konsekvenser, det får for jer. De endelige handleplaner skal ske inden den 22. december 2012, og iværksættelse skal ske allerede umiddelbart efter.

### Vådområder

Kommunerne har også i 2011 færdiggjort forundersøgelserne til mulige vådområder til fjernelse af kvælstof. Rapporterne redegør for størrelsen af vådlægningen, hvor meget de forventes at fjerne af kvælstof pr. ha. og forventede udgifter. Undersøgelserne indeholder også beskrivelse af lodsejernes opbakningen i områderne. De første forundersøgelser er færdige i 2011 og er indsendt til Naturstyrelsen. Der er meddelt at projekter ved Svendstrup A øst for Vinderup, Lilleåen og Felsted kog, som alle ligger i Holstebro kommune skal realiseres. Lemvig kommune har indsendt forundersøgelse for 4 delprojekter i Vestersø, og her forventes det at ansøge om realisering. Naturstyrelsen vil for hvert vandområde vælge ud, hvilke der er optimale at arbejde videre med i forhold til, hvor der kan fjernes mest kvælstof for pengene. Den næste proces er at Naturstyrelsen begynder forhandlingerne om opkøb, jordfordeling m.m. i de udvalgte områder.

## Ingen krav om myndighedsgodkendelse af gyllealarmer

Af Lotte S. Nielsen,  
miljøkonsulent

Kravet om opsætning af en gyllealarm trådte i kraft den 1. januar 2012. Der er efter medieomtale af kravet opstået tvivl om, hvorvidt en gyllealarm skal myndighedsgodkendes inden opsætning. Miljøstyrelsen vil derfor gerne slå fast, at der ikke er noget krav om forudgående godkendelse af alarm-systemerne.

Det er derfor hhv. landmandens og alarmproducentens ansvar at sikre sig, at de alarmer, der markedsføres og installeres, er robuste systemer, der opfylder husdyrgødningsbekendtgørelsens krav hertil. Funktionskravene i bekendtgørelsen er få og enkle, og Miljøstyrelsen vurderer derfor, at der ikke er behov for yderligere godkendelse

eller specificering af de tekniske krav til alarmerne.

Som det fremgår af husdyrgødningsbekendtgørelsen skal en gyllealarm som minimum alene kunne registrere pludselige fald i gylleoverfladen og meddele dette elektronisk til driftsherren, f.eks. via en SMS.

Flere af alarmerne på markedet har væsentligt større og bedre funktionalitet end minimumskravet foreskriver. Miljøstyrelsen anbefaler, at der vælges et alarmsystem med øget funktionalitet, så den teknologiske udvikling udnyttes til glæde for både landmand og miljø.

Miljøstyrelsen har i september udsendt en udførlig vejledning, hvor kravene til alarmerne fremgår.

***Tirsdag den 7. feb. 2012 kl. 19.00***

*i kantinen på Noatun*

***Kvægbrugsudvalgets beretningsmøde***

*Udvalgets formand Esper Agger aflægger beretning.*

*Efterfølgende aflægges beretning  
fra hhv. malkekvæg v/ Peder Helms  
og kødkvæg v/ Helle Kalkrup.  
RYK kommer med kort indlæg.*

*Efter beretningen vil der være et spændende indlæg.*

*Tilmelding senest den 6. feb. kl. 12.00  
på tlf 9663 0544 eller ll@lemvig-landbo.dk*

### Nye tider i Byggeri & Teknik I/S

Vi har udvidet kraftigt i B&T hen over julen, som direkte følge af vores overtagelse af LRØ ByggeRådgivning og LRØ Tegnestuen i Horsens. Alle 5 ansatte er fulgt med over, så vi nu kan få hjælp af nye kollegaer med andre faglige kompetencer, som understøtter og udbygger vores. Specielt den faglige kompetence indenfor kvægstaldsindretning er blevet markant udbygget.

Vi er nu 15 ansatte heraf to på timelønsbasis afhængig af opgaver. Jeg håber, I vil tage godt imod dem og gøre flittig brug af dem. Vi er i hvert fald meget glade for, at de er her, og kan allerede nu se at de har udvidet

vore kompetencer og sparringsmuligheder internt, hvilket er en stor fordel.

Se mere på [www.byggeri-teknik.dk](http://www.byggeri-teknik.dk)

### Nye lave priser på visse opgaver

I Byggeri & Teknik I/S har vi valgt at fastholde vore priser fra 2011 og endda sænke prisen på visse opgaver. Vi har sænket prisen på privat boligrådgivning fra 860 kr./time til 725 kr./time, og vi har sænket prisen på lovpligtig gyllebeholderkontrol fra 3.000 kr. på første beholder til nu 2.500 kr. ekskl. moms og på efterfølgende beholdere til kun 1.250 kr./stk. ekskl. moms på samme adresse.

Det betyder, at vi nu har nedenstående priser:

<b>Timeløn</b> (Alle priser er ekskl. moms.)	<b>Pris 2012</b>
Tegnetimer, erhverv og privat	725 kr./time
Rådgivningstimer, privatboliger	725 kr./time
Rådgivningstimer, erhverv	860 kr./time
Ingeniørtimer, erhverv og privat	930 kr./time
Tvistigheder/skadesopgørelse	1.200 kr./time
<b>10 års beholderkontrol</b>	
Kontrol af 1. beholder	2.500 kr.
Kontrol af yderligere beholdere på samme adresse	1.250 kr./stk.
<b>Adm.</b>	
Oprettelsesgebyr pr. sag	250 kr.

### Ny kørselsafregning

Vi har også ændret i vores kørselsafregning, så den nu matcher firmaets udgifter til kørslen og bliver lettere at forklare og dermed lettere at forstå. Det betyder således, at kørsel koster 430 kr./time + kilometerpenge efter statens takster.

### Spar kørselsudgiften – aftal møde på vort kontor

Alle skal være velkomne til at aftale møde på vores kontor, og derved spare kørselsudgiften. Det er billigere for kunden og mere

effektivt for os, så det er en god løsning for begge parter, når rådgivningen ikke direkte kræver et besøg på ejendommen.

Vi vil naturligvis gerne fortsat give et tilbud på vores arbejde, eller en fast pris, hvis det ønskes. Det afhænger meget af rådgivningsopgaven, hvad der i sidste ende er billigst for kunden, da vi naturligvis er nødsaget til at tage nogle forholdsregler, hvis vi afgiver en fast pris på en opgave. I er velkommen til at drøfte begge muligheder med rådgiveren.

**Onsdag 29. februar 2012 kl. 19.00**  
**Generalforsamling**  
**Familie & Samfund, Region Midt-Vest**

i  
Spjald Kulturhus, Nr. Søndergårdsvej 1, 6971 Spjald

Dagsorden iflg. vedtægter.

På valg er:

Kaja Andersen, Bonnet      Hanne Ellgaard Kristensen, Hover  
Alice Hedegaard, Linde      Elna Bækgaard, Tanderupkær

Kl. 20.15 vil DR journalist **Anders Agger** causerer om  
"Verden set fra Vestjylland"  
med de udfordringer, vi står overfor m.h.t. kultur,  
foreningsliv, sociale fællesskaber mm.

Begrænset deltagerantal

**Tilmelding: "først til mølle" princippet inden den 20. februar. 2012**  
til din lokalforeningsformand  
Pris inkl. kaffe: Kr. 50

**familie & samfund**

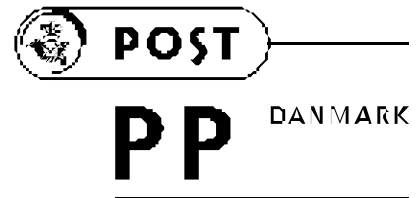
*Region Midt-Vest*

**Onsdag den 22. feb. 2012 kl. 19.00**  
*i kantinen på Noatun*  
**Etablerings- og finansieringsaften**  
*i samarbejde med LandboUngdom*  
*v/lokale konsulenter*

*Tilmelding senest den 21. feb. kl. 12.00*  
*på tlf 9663 0544*  
*eller ll@lemvig-landbo.dk*

~~Afsender  
Lemvigegnens  
Landboforening  
Industrivej 53  
7620 Lemvig~~

“A”



## Lemvigegnens Landboforening

**Industrivej 53, 7620 Lemvig  
Tlf. 9663 0544 Fax. 9663 0545**

**E-mail: [ll@lemvig-landbo.dk](mailto:ll@lemvig-landbo.dk)  
Hjemmeside: [www.lemvig-landbo.dk](http://www.lemvig-landbo.dk)**

**Mandag - torsdag 08.00 - 16.00  
Fredag 08.00 - 14.15**